

# STRATEGIC PLANNING

2026 - 2027



FINANCIAL DIVISION  
Naresuan University

## คำนำ

แผนกลยุทธ์ กองคลัง (พ.ศ. 2569 – 2570) นี้ จัดทำขึ้นเพื่อใช้เป็นแผนในการบริหารจัดการภายในกองคลัง ผลการดำเนินงานที่ผ่านมา ภายใต้การมีส่วนร่วมของผู้บริหารและบุคลากรกองคลัง โดยมีการประมวลสภาพปัจจุบันและการประเมินกองคลัง ตลอดจนการวิเคราะห์จุดแข็ง จุดอ่อน โอกาส และอุปสรรค

แผนกลยุทธ์ กองคลัง (พ.ศ. 2569 – 2570) ฉบับนี้ ประกอบด้วยเนื้อหาสำคัญ คือ ประวัติความเป็นมา ภารกิจหลัก การวิเคราะห์สถานการณ์และทิศทางของแผนกลยุทธ์ การจัดทำกลยุทธ์ ผลการวิเคราะห์สภาพแวดล้อมกองคลัง (SWOT Analysis) การบริหารจัดการแผนกลยุทธ์ การขับเคลื่อนแผนกลยุทธ์ไปสู่การปฏิบัติ การติดตามและประเมินผลแผนกลยุทธ์

กองคลัง หวังเป็นอย่างยิ่งว่า แผนกลยุทธ์ กองคลัง (พ.ศ. 2569 – 2570) นี้ จะเป็นกรอบทิศทางในการขับเคลื่อนกองคลังใน 2 ปีข้างหน้า เพื่อให้บรรลุวิสัยทัศน์

กองคลัง สำนักงานอธิการบดี

มหาวิทยาลัยนเรศวร

## สารบัญ

	หน้า
<b>ส่วนที่ 1 บทนำ</b>	
ประวัติความเป็นมา	1
ภารกิจหลัก	2
โครงสร้างกองคลัง	3
โครงสร้างการบริหารงานกองคลัง	4
สถานภาพปัจจุบัน	5
<b>ส่วนที่ 2 การวิเคราะห์สถานการณ์และทิศทางของแผนกลยุทธ์</b>	
กรอบยุทธศาสตร์ชาติระยะ 20 ปี (พ.ศ.2561 – 2580)	7
แผนพัฒนาเศรษฐกิจและสังคมแห่งชาติ ฉบับที่ 13 (พ.ศ.2566 – 2570)	11
นโยบายรัฐบาล	11
ยุทธศาสตร์การอุดมศึกษา วิทยาศาสตร์ วิจัย และนวัตกรรม (พ.ศ.2566 – 2570)	13
แผนยุทธศาสตร์มหาวิทยาลัยนเรศวร (พ.ศ.2566 – 2570)	14
แผนยุทธศาสตร์สำนักงานอธิการบดี มหาวิทยาลัยนเรศวร (พ.ศ.2566 – 2570)	15
การจัดทำกลยุทธ์ของกองคลัง (Strategy Development)	17
การวิเคราะห์สภาพแวดล้อม (SWOT Analysis)	19
<b>ส่วนที่ 3 การบริหารจัดการแผนกลยุทธ์</b>	
ปรัชญา ปณิธาน วิสัยทัศน์ พันธกิจ	23
ค่านิยม	24
แผนผัง : แผนกลยุทธ์กองคลัง (พ.ศ.2569 – 2570)	24
ความเชื่อมโยงของแผนยุทธศาสตร์มหาวิทยาลัยนเรศวร แผนยุทธศาสตร์สำนักงานอธิการบดี กับแผนกลยุทธ์กองคลัง ปีงบประมาณ (พ.ศ.2569 – 2570)	27
แผนงาน/โครงการ/กิจกรรม เพื่อรองรับแผนกลยุทธ์	31
<b>ส่วนที่ 4 การขับเคลื่อนแผนกลยุทธ์ไปสู่การปฏิบัติ</b>	
การนำกลยุทธ์ไปปฏิบัติ (Strategy Implementation)	37
การปรับเปลี่ยนแผนปฏิบัติการ (Action PLAN Implementation)	39
ความสำเร็จของการขับเคลื่อนแผนกลยุทธ์สู่การปฏิบัติ	39

## สารบัญ (ต่อ)

	หน้า
<b>ส่วนที่ 5 การติดตามและประเมินผลแผนกลยุทธ์</b>	
การวัดผลการดำเนินการ (PERFORMANCE MEASURES)	41
การติดตามและประเมินผลแผนกลยุทธ์	41
การติดตามและประเมินผลแผนปฏิบัติการประจำปี	43
<b>ภาคผนวก</b>	
คำสั่งมหาวิทยาลัยนเรศวร เรื่อง แต่งตั้งคณะกรรมการแผนกลยุทธ์ และแผนปฏิบัติการประจำปี กองคลัง	45

# ส่วนที่ 1

## บทนำ

### ประวัติความเป็นมา

กองคลัง เป็นหน่วยงานภายใต้สำนักงานอธิการบดี มหาวิทยาลัยนเรศวร โดยเริ่มตั้งแต่วิทยาลัยวิชาการศึกษาพิษณุโลกได้เริ่มก่อตั้งในปี พ.ศ.2510 ตามพระราชบัญญัติวิทยาลัยวิชาการศึกษา พ.ศ.2497 สังกัดกรมการฝึกหัดครู กระทรวงศึกษาธิการ ต่อมาได้ยกฐานะเป็นมหาวิทยาลัย ศรีนครินทรวิโรฒ วิทยาเขตพิษณุโลก เมื่อวันที่ 28 มิถุนายน พ.ศ.2517 ในระหว่างนี้เป็นงานการเงินและบัญชีขึ้นกับกองธุรการวิทยาเขต มีภารกิจในการควบคุมการเบิกจ่ายเงินตลอดจนการรับเงินค่าลงทะเบียนของนิสิตและเรื่องอื่นๆ ที่มหาวิทยาลัยมอบหมาย ในปี พ.ศ.2533 รัฐบาลได้มีมติยกฐานะมหาวิทยาลัยศรีนครินทรวิโรฒ วิทยาเขตพิษณุโลกเป็นมหาวิทยาลัยนเรศวร และได้มีประกาศทบวงมหาวิทยาลัย เรื่องการแบ่งส่วนราชการในมหาวิทยาลัยนเรศวร พ.ศ.2534 และที่แก้ไขเพิ่มเติมได้แบ่งส่วนราชการในสำนักงานอธิการบดีเป็น 4 กอง ประกอบด้วย กองกลาง กองกิจการนิสิต กองบริการการศึกษา และกองแผนงาน ขณะนั้นงานคลังและพัสดุ สังกัดกองกลาง

เมื่อวันที่ 1 ตุลาคม พ.ศ.2544 ได้รับการอนุมัติจากสภามหาวิทยาลัยให้ปรับฐานะเป็นกองคลัง และได้แบ่งงานในกองคลังออกเป็น 8 งาน ประกอบด้วย งานการเงินงบประมาณ 1 งานการเงินงบประมาณ 2 งานการเงินรายได้ งานงบประมาณ งานธุรการ งานบัญชี งานพัสดุ 1 และงานพัสดุ 2

ปี พ.ศ.2556 ที่ประชุมสภามหาวิทยาลัยนเรศวรครั้งที่ 188 (10/2556) เมื่อวันที่ 27 ตุลาคม พ.ศ.2556 มีมติให้ปรับโครงสร้างหน่วยงานของกองคลัง สำนักงานอธิการบดี โดยแบ่งเป็น 8 งาน ประกอบด้วย งานอำนวยการ งานงบประมาณ งานเงินเดือนและสวัสดิการ งานการเงินรายได้ งานพัสดุ 1 งานพัสดุ 2 งานบัญชี และงานระบบการเงินการคลัง

ปี พ.ศ.2558 ที่ประชุมสภามหาวิทยาลัยนเรศวรครั้งที่ 207 (5/2558) เมื่อวันที่ 31 พฤษภาคม พ.ศ.2558 มีมติให้ปรับโครงสร้างหน่วยงานของกองคลัง สำนักงานอธิการบดี โดยแบ่งเป็น 5 งาน ประกอบด้วย งานการเงินรับ งานการเงินจ่าย งานบัญชีและวิเคราะห์งบการเงิน งานพัสดุ และงานเงินเดือนและสวัสดิการ

ปี พ.ศ.2564 ที่ประชุมสภามหาวิทยาลัยนเรศวรครั้งที่ 281 (2/2564) เมื่อวันที่ 28 กุมภาพันธ์ พ.ศ.2564 มีมติให้ปรับโครงสร้างหน่วยงานภายใต้สำนักงานอธิการบดี จำนวน 10 หน่วยงาน โดยในส่วนของกองคลังให้ปรับโครงสร้างใหม่แบ่งออกเป็น 6 งานประกอบด้วย งานการเงินรับ งานการเงินจ่าย งานพัสดุ งานเงินเดือนและสวัสดิการ งานบัญชีและวิเคราะห์งบการเงิน และงานอำนวยการ

## ภารกิจหลัก

### ด้านการให้บริการ

องค์กรได้ให้บริการ ให้คำปรึกษา ข้อเสนอแนะ ด้านการรับเงิน จ่ายเงิน การจัดซื้อจัดจ้าง วัสดุ ครุภัณฑ์ และข้อมูลทางการบัญชีได้อย่างถูกต้องตามระเบียบ โดยอำนวยความสะดวกแก่หน่วยงานต่าง ๆ ทั้งภายในและภายนอกมหาวิทยาลัย เพื่อให้ผู้รับบริการได้รับความพึงพอใจ

### ด้านการบริหารจัดการ

คณะกรรมการบริหารขององค์กร มุ่งเน้นประสิทธิภาพของการบริหารจัดการอย่างมีส่วนร่วม มีการพัฒนาความรู้ความสามารถ เพื่อเพิ่มศักยภาพบุคลากร โดยมีการนำระบบเทคโนโลยีสารสนเทศมาใช้ในการบริหารจัดการ เพื่อให้ครอบคลุมภารกิจหลักทุกด้าน

### ด้านการเงินและงบประมาณ

องค์กรมุ่งพิจารณาภาระงาน เพื่อให้สอดคล้องกับการจัดสรรงบประมาณ จากมหาวิทยาลัย และมุ่งปรับปรุงระบบเทคโนโลยีสารสนเทศ และระบบอื่น ๆ ที่เกี่ยวกับการเงินงบประมาณ ให้เกิดประสิทธิภาพสูงสุด

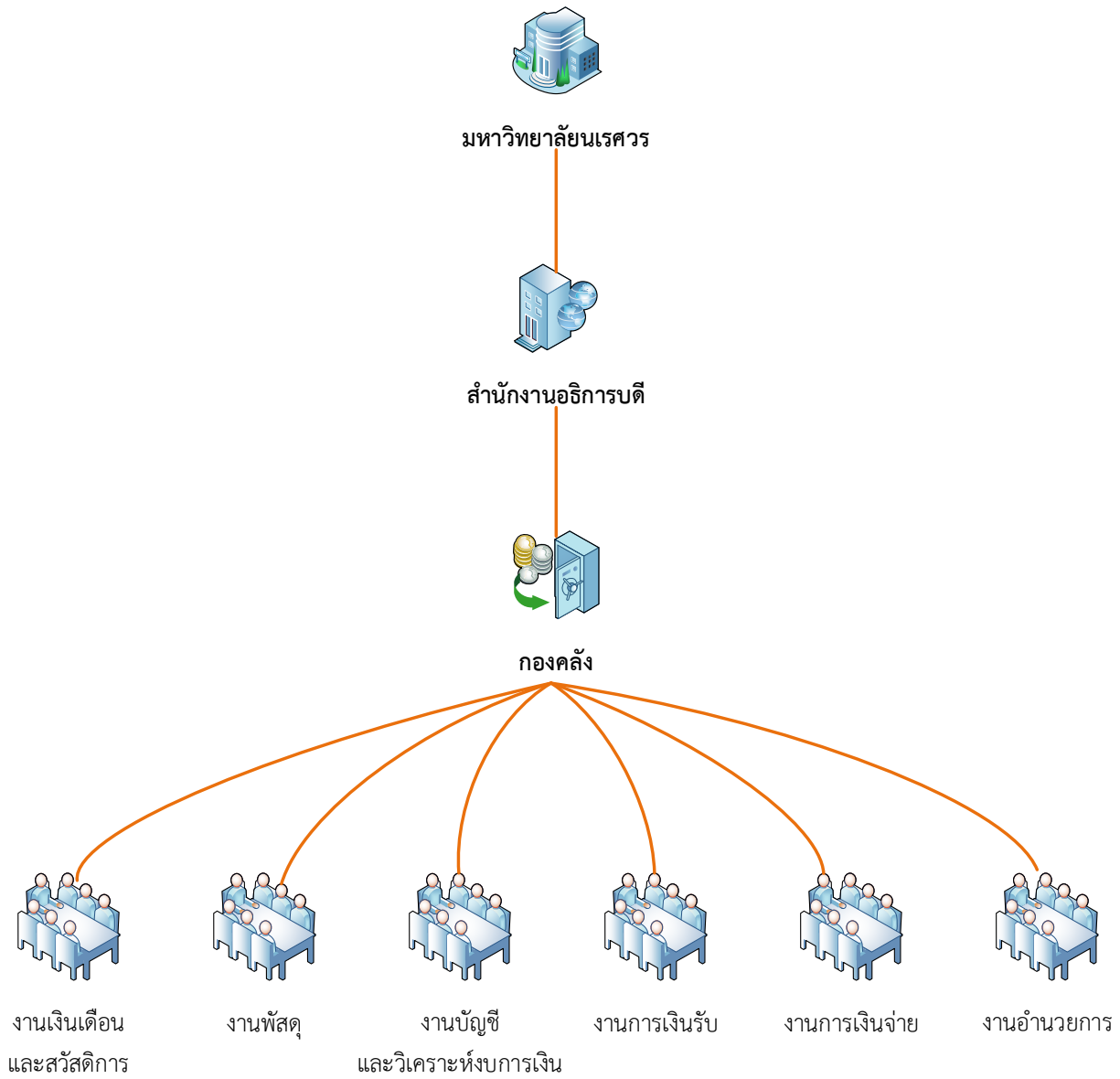
### ด้านการพัฒนาระบบงาน

มุ่งพัฒนาระบบงานขององค์กร โดยนำระบบเทคโนโลยีสารสนเทศ มาใช้ในด้านการเงินและงบประมาณ ของมหาวิทยาลัยให้มีประสิทธิภาพสูงสุด

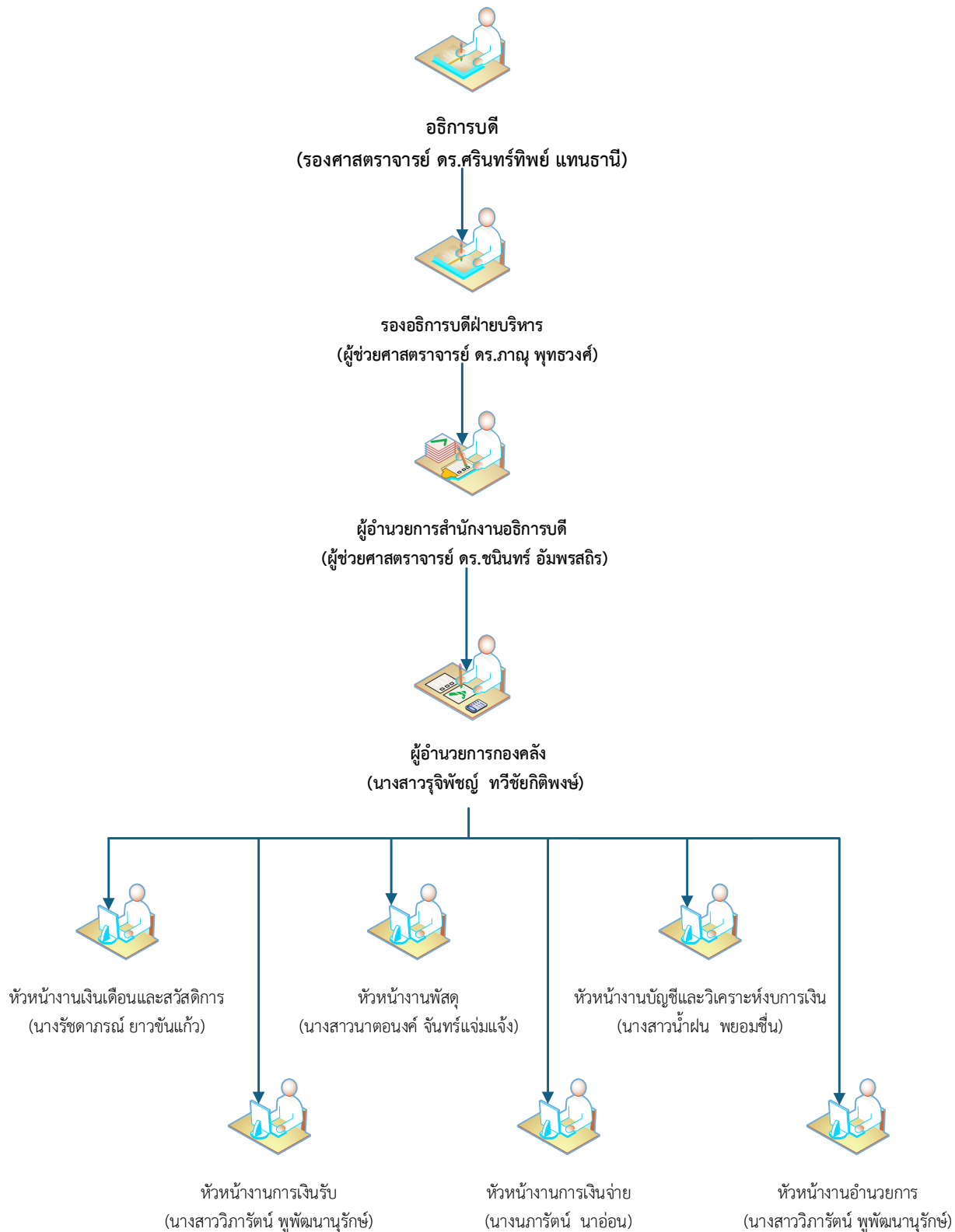
### ด้านการประกันคุณภาพ

มุ่งพัฒนาองค์กรทั้งด้านคุณภาพและกายภาพ โดยให้บุคลากรในองค์กรมีการจัดการความรู้ร่วมกัน เพื่อให้เกิดประสิทธิภาพสูงสุดในการดำเนินงาน

# โครงสร้างกองคลัง



# โครงสร้างการบริหารงานกองคลัง



## สถานภาพปัจจุบัน

### สถานภาพด้านกายภาพ

กองคลัง ตั้งอยู่อาคารมิ่งขวัญ มหาวิทยาลัยนเรศวร ตำบลท่าโพธิ์ อำเภอเมือง จังหวัดพิษณุโลก มีพื้นที่ ใช้สอยทั้งสิ้นประมาณ 1,309.80 ตารางเมตร ประกอบด้วย

ที่	ห้อง	พื้นที่ใช้สอย (ตารางเมตร)
1	ห้องผู้อำนวยการกองคลัง งานการเงินรับและงานอำนวยความสะดวก	133.00
2	ห้องงานอำนวยความสะดวก (ส่วนงานพัฒนาระบบ)	72.00
3	ห้องงานการเงินจ่าย	212.50
4	ห้องงานเงินเดือนและสวัสดิการ	70.30
5	ห้องงานพัสดุ	143.50
6	ห้องงานบัญชีและวิเคราะห์งบการเงิน, ห้องเก็บเอกสาร	212.50
7	ห้องประชุม	70.00
8	อาคารเสลา	396.00
	<b>รวม</b>	<b>1,309.80</b>

### สถานภาพด้านบุคลากร

หน่วยงาน	ประเภทบุคลากร						รวม
	ข้าราชการ	พนักงานมหาวิทยาลัย เงินแผ่นดิน	พนักงานราชการ เงินแผ่นดิน	พนักงานมหาวิทยาลัย เงินรายได้	ลูกจ้างประจำ	พนักงานราชการ เงินรายได้	
1. ผู้อำนวยการกองคลัง	1	-	-	-	-	-	1
2. งานการเงินรับ	-	5	2	-	-	-	7
3. งานการเงินจ่าย	-	15	1	4	-	-	20
4. งานเงินเดือนและสวัสดิการ	1	6	-	1	-	-	8
5. งานบัญชีและวิเคราะห์งบการเงิน	-	9	1	1	-	-	11
6. งานพัสดุ	5	6	2	-	-	-	13
7. งานอำนวยความสะดวก	-	5	-	2	1	3	11
<b>รวม</b>	<b>7</b>	<b>46</b>	<b>6</b>	<b>8</b>	<b>1</b>	<b>3</b>	<b>71</b>



# ส่วนที่ 2

## การวิเคราะห์สถานการณ์ และทิศทางของแผนกลยุทธ์

### การวิเคราะห์สถานการณ์และทิศทางของแผนกลยุทธ์

แผนกลยุทธ์กองคลัง (พ.ศ.2569 – 2570) จัดทำขึ้นโดยอาศัยข้อมูลเชิงนโยบายที่เกี่ยวข้องมาเป็นกรอบแนวคิดในการจัดทำยุทธศาสตร์กองคลัง ดังนี้

#### 1. กรอบยุทธศาสตร์ชาติระยะ 20 ปี (พ.ศ.2561 - 2580)

กรอบยุทธศาสตร์ชาติได้กำหนดวิสัยทัศน์ ยุทธศาสตร์และเป้าหมาย ดังนี้

#### วิสัยทัศน์

“ประเทศไทยมีความมั่นคง มั่งคั่ง ยั่งยืน เป็นประเทศพัฒนาแล้ว  
ด้วยการพัฒนาตามหลักปรัชญาของเศรษฐกิจพอเพียง”

## ยุทธศาสตร์และเป้าหมายการพัฒนาประเทศ

### 1. ยุทธศาสตร์ชาติด้านความมั่นคง

ประเด็นยุทธศาสตร์	เป้าหมาย
<ul style="list-style-type: none"> <li>- การรักษาความสงบภายในประเทศ</li> <li>- การป้องกันและแก้ไขปัญหาที่มีผลกระทบต่อความมั่นคง</li> <li>- การพัฒนาศักยภาพของประเทศให้พร้อมเผชิญภัยคุกคามที่กระทบต่อความมั่นคงของชาติ</li> <li>- การบูรณาการความร่วมมือด้านความมั่นคงกับอาเซียนและนานาชาติ รวมถึงองค์กรภาครัฐและที่มิใช่รัฐ</li> <li>- พัฒนากลไกการบริหารจัดการความมั่นคงแบบองค์รวม</li> </ul>	<ul style="list-style-type: none"> <li>- ประชาชนอยู่ดี กินดี และมีความสุข</li> <li>- บ้านเมืองมีความมั่นคงในทุกมิติและทุกระดับ</li> <li>- กองทัพ หน่วยงานด้านความมั่นคง ภาครัฐ ภาคเอกชน และภาคประชาชน มีความพร้อมในการป้องกันและแก้ไขความมั่นคง</li> <li>- ประเทศไทยมีบทบาทด้านความมั่นคงเป็นที่ชื่นชมและได้รับโดยประชาคมระหว่างประเทศ</li> <li>- การบริหารจัดการความมั่นคงมีผลสำเร็จที่เป็นรูปธรรมอย่างมีประสิทธิภาพ</li> </ul>

### 2. ยุทธศาสตร์ชาติด้านการสร้างความสามารถในการแข่งขัน

ประเด็นยุทธศาสตร์	เป้าหมาย
<ul style="list-style-type: none"> <li>- การเกษตรสร้างมูลค่า</li> <li>- อุตสาหกรรมและบริการแห่งอนาคต</li> <li>- สร้างความหลากหลายด้านการท่องเที่ยว</li> <li>- โครงสร้างพื้นฐาน เชื่อมไทย เชื่อมโลก</li> <li>- พัฒนาเศรษฐกิจบนพื้นฐานผู้ประกอบการยุคใหม่</li> </ul>	<ul style="list-style-type: none"> <li>- ประเทศไทยเป็นประเทศที่พัฒนาแล้ว เศรษฐกิจเติบโตอย่างมีเสถียรภาพและยั่งยืน</li> <li>- ประเทศไทยมีขีดความสามารถในการแข่งขันสูงขึ้น</li> </ul>

### 3. ยุทธศาสตร์ชาติด้านการพัฒนาและเสริมสร้างศักยภาพทรัพยากรมนุษย์

ประเด็นยุทธศาสตร์	เป้าหมาย
<ul style="list-style-type: none"> <li>- การปรับเปลี่ยนค่านิยมและวัฒนธรรม</li> <li>- การพัฒนาศักยภาพคนตลอดช่วงชีวิต</li> <li>- การปฏิรูปกระบวนการเรียนรู้ที่ตอบสนองต่อการเปลี่ยนแปลงในศตวรรษที่ 21</li> <li>- การตระหนักถึงพหุปัญญาของมนุษย์ที่หลากหลาย</li> <li>- การเสริมสร้างให้คนไทยมีสุขภาวะที่ดี</li> </ul>	<ul style="list-style-type: none"> <li>- คนไทยเป็นคนดี คนเก่ง มีคุณภาพ พร้อมสำหรับวิถีชีวิตในศตวรรษที่ 21</li> <li>- สังคมไทยมีสภาพแวดล้อมที่เอื้อและสนับสนุนต่อการพัฒนาคนตลอดช่วงชีวิต</li> </ul>

ประเด็นยุทธศาสตร์	เป้าหมาย
<ul style="list-style-type: none"> <li>- การสร้างสภาพแวดล้อมที่เอื้อต่อการพัฒนาและเสริมสร้างศักยภาพทรัพยากรมนุษย์</li> <li>- การเสริมสร้างศักยภาพการกีฬาในการสร้างคุณค่าทางสังคมและพัฒนาประเทศ</li> </ul>	

#### 4. ยุทธศาสตร์ชาติด้านการสร้างโอกาสและความเสมอภาคทางสังคม

ประเด็นยุทธศาสตร์	เป้าหมาย
<ul style="list-style-type: none"> <li>- การลดความเหลื่อมล้ำ สร้างความเป็นธรรมในทุกมิติ</li> <li>- การกระจายศูนย์กลางความเจริญทางเศรษฐกิจ สังคม และเทคโนโลยีในภูมิภาค</li> <li>- การเสริมสร้างพลังทางสังคม</li> <li>- การเพิ่มขีดความสามารถของชุมชนท้องถิ่นในการพัฒนา การพึ่งพาตนเอง และการจัดการตนเอง</li> </ul>	<ul style="list-style-type: none"> <li>- สร้างความเป็นธรรม และลดความเหลื่อมล้ำในทุกมิติ</li> <li>- กระจายศูนย์กลางความเจริญทางเศรษฐกิจและสังคม เพิ่มโอกาสให้ทุกภาคส่วนเข้ามาเป็นกำลังของการพัฒนาประเทศในทุกระดับ</li> <li>- เพิ่มขีดความสามารถของชุมชนท้องถิ่นในการพัฒนา การพึ่งพาตนเอง และการจัดการตนเองเพื่อสร้างสังคมคุณภาพ</li> </ul>

#### 5. ยุทธศาสตร์ชาติด้านการสร้างการเติบโตบนคุณภาพชีวิตที่เป็นมิตรต่อสิ่งแวดล้อม

ประเด็นยุทธศาสตร์	เป้าหมาย
<ul style="list-style-type: none"> <li>- สร้างการเติบโตอย่างยั่งยืนบนสังคมเศรษฐกิจสีเขียว</li> <li>- สร้างการเติบโตอย่างยั่งยืนบนสังคมเศรษฐกิจภาคทะเล</li> <li>- สร้างการเติบโตอย่างยั่งยืนบนสังคมที่เป็นมิตรต่อสภาพภูมิอากาศ</li> <li>- พัฒนาพื้นที่เมือง ชนบท เกษตรกรรมและอุตสาหกรรมเชิงนิเวศ มุ่งเน้นความเป็นเมืองที่เติบโตอย่างต่อเนื่อง</li> <li>- พัฒนาความมั่นคงน้ำ พลังงาน และเกษตรที่เป็นมิตรต่อสิ่งแวดล้อม</li> <li>- ยกระดับกระบวนการทัศน์เพื่อกำหนดอนาคตประเทศ</li> </ul>	<ul style="list-style-type: none"> <li>- อนุรักษ์และรักษาทรัพยากรธรรมชาติ สิ่งแวดล้อม และวัฒนธรรม ให้คนรุ่นต่อไปได้ใช้อย่างยั่งยืน มีสมดุล</li> <li>- พัฒนาและสร้างใหม่ฐานทรัพยากรธรรมชาติและสิ่งแวดล้อม เพื่อลดผลกระทบทางลบจากการพัฒนาสังคมเศรษฐกิจของประเทศ</li> <li>- ใช้ประโยชน์และสร้างการเติบโต บนฐานทรัพยากรธรรมชาติและสิ่งแวดล้อมให้สมดุลภายในขีดความสามารถของระบบนิเวศ</li> <li>- ยกระดับกระบวนการทัศน์เพื่อกำหนดอนาคตประเทศ ด้านทรัพยากรธรรมชาติและสิ่งแวดล้อม และวัฒนธรรม บนหลักของการมีส่วนร่วม และธรรมาภิบาล</li> </ul>

## 6. ยุทธศาสตร์ชาติด้านการปรับสมดุลและพัฒนาระบบการบริหารจัดการภาครัฐ

ประเด็นยุทธศาสตร์	เป้าหมาย
<ul style="list-style-type: none"> <li>- ภาครัฐที่ยึดหลักประชาชนเป็นศูนย์กลาง ตอบสนองความต้องการ และให้บริการอย่างสะดวกรวดเร็ว โปร่งใส</li> <li>- ภาครัฐบริหารงานแบบบูรณาการโดยมียุทธศาสตร์ชาติเป็นเป้าหมายและเชื่อมโยงการพัฒนาในทุกระดับ ทุกประเด็น ทุกภารกิจ และทุกพื้นที่</li> <li>- ภาครัฐมีขนาดเล็กลง เหมาะสมกับภารกิจ ส่งเสริมให้ประชาชนและทุกภาคส่วนมีส่วนร่วมในการพัฒนาประเทศ</li> <li>- ภาครัฐมีความทันสมัย</li> <li>- บุคลากรภาครัฐเป็นคนดีและคนเก่ง ยึดหลักคุณธรรม จริยธรรม มีจิตสำนึก มีความสามารถสูง มุ่งมั่น และมีมืออาชีพ</li> <li>- ภาครัฐมีความโปร่งใส ปลอดทุจริตและประพฤติมิชอบ</li> <li>- กฎหมายมีความสอดคล้องเหมาะสมกับบริบทต่าง ๆ และมีเท่าที่จำเป็น</li> <li>- กระบวนการยุติธรรมเคารพสิทธิมนุษยชนและปฏิบัติต่อประชาชนโดยเสมอภาค</li> </ul>	<ul style="list-style-type: none"> <li>- ภาครัฐมีวัฒนธรรมการทำงานที่มุ่งผลสัมฤทธิ์ และผลประโยชน์ส่วนรวม ตอบสนองความต้องการของประชาชนได้อย่างสะดวก รวดเร็ว โปร่งใส</li> <li>- ภาครัฐมีขนาดที่เล็กลง พร้อมปรับตัวให้ทันต่อการเปลี่ยนแปลง</li> <li>- ภาครัฐมีความโปร่งใส ปลอดการทุจริตและประพฤติมิชอบ</li> <li>- กระบวนการยุติธรรม เป็นไปเพื่อประโยชน์ต่อส่วนรวมของประเทศ</li> </ul>

## 2. แผนพัฒนาเศรษฐกิจและสังคมแห่งชาติ ฉบับที่ 13 (พ.ศ.2566 – 2570)

แผนพัฒนาเศรษฐกิจและสังคมแห่งชาติ ฉบับที่ 13 เป็นแผนพัฒนาประเทศในระยะ 5 ปี (พ.ศ.2566 - 2570) ซึ่งแปลงยุทธศาสตร์ชาติระยะ 20 ปี (พ.ศ.2561 - 2580) ไปสู่การปฏิบัติอย่างเป็นรูปธรรม ดังนี้

### ความเชื่อมโยงระหว่างหมวดหมายการพัฒนากับเป้าหมายหลัก

๑. การปรับโครงสร้างภาคการผลิตและบริการสู่เศรษฐกิจฐานนวัตกรรม	๒. การพัฒนาคนสำหรับโลกยุคใหม่	๓. การมุ่งสู่สังคมแห่งโอกาสและความเป็นธรรม	๔. การเปลี่ยนผ่านการผลิตและบริโภคไปสู่ความยั่งยืน	๕. การเสริมสร้างความสามารถของประเทศในการรับมือกับการเปลี่ยนแปลงและความเสี่ยงภายใต้บริบทโลกใหม่
๑ เกษตรและเกษตรแปรรูปมูลค่าสูง	๑ เกษตรและเกษตรแปรรูปมูลค่าสูง	๑ เกษตรและเกษตรแปรรูปมูลค่าสูง	๑ เกษตรและเกษตรแปรรูปมูลค่าสูง	๑ เกษตรและเกษตรแปรรูปมูลค่าสูง
๒ การท่องเที่ยวเน้นคุณภาพและความยั่งยืน	๒ การท่องเที่ยวเน้นคุณภาพและความยั่งยืน	๒ การท่องเที่ยวเน้นคุณภาพและความยั่งยืน	๒ การท่องเที่ยวเน้นคุณภาพและความยั่งยืน	๔ การแพทย์และสุขภาพมูลค่าสูง
๓ ฐานการผลิตยานยนต์ไฟฟ้า	๓ ฐานการผลิตยานยนต์ไฟฟ้า	๔ การแพทย์และสุขภาพมูลค่าสูง	๓ ฐานการผลิตยานยนต์ไฟฟ้า	๖ อิเล็กทรอนิกส์อัจฉริยะและดิจิทัล
๔ การแพทย์และสุขภาพมูลค่าสูง	๔ การแพทย์และสุขภาพมูลค่าสูง	๕ ประตุการค้าการลงทุนและโลจิสติกส์	๕ ประตุการค้าการลงทุนและโลจิสติกส์	๘ พื้นที่และเมืองอัจฉริยะ
๕ ประตุการค้าการลงทุนและโลจิสติกส์	๕ ประตุการค้าการลงทุนและโลจิสติกส์	๗ วิทยาศาสตร์ขนาดกลางและขนาดย่อมที่เข้มแข็งแข่งขันได้	๗ วิทยาศาสตร์ขนาดกลางและขนาดย่อมที่เข้มแข็งแข่งขันได้	๑๐ เศรษฐกิจหมุนเวียนและสังคมคาร์บอนต่ำ
๖ อิเล็กทรอนิกส์อัจฉริยะและดิจิทัล	๖ อิเล็กทรอนิกส์อัจฉริยะและดิจิทัล	๘ พื้นที่และเมืองอัจฉริยะ	๘ พื้นที่และเมืองอัจฉริยะ	๑๑ ภัยธรรมชาติและการเปลี่ยนแปลงสภาพภูมิอากาศ
๗ วิทยาศาสตร์ขนาดกลางและขนาดย่อมที่เข้มแข็งแข่งขันได้	๗ วิทยาศาสตร์ขนาดกลางและขนาดย่อมที่เข้มแข็งแข่งขันได้	๙ ความยากจนข้ามรุ่นและความคุ้มครองทางสังคม	๙ ความยากจนข้ามรุ่นและความคุ้มครองทางสังคม	๑๓ ภาครัฐที่ทันสมัยมีประสิทธิภาพ
๘ พื้นที่และเมืองอัจฉริยะ	๘ พื้นที่และเมืองอัจฉริยะ	๑๐ เศรษฐกิจหมุนเวียนและสังคมคาร์บอนต่ำ	๑๐ เศรษฐกิจหมุนเวียนและสังคมคาร์บอนต่ำ	
๑๐ เศรษฐกิจหมุนเวียนและสังคมคาร์บอนต่ำ	๑๒ กำลังคนสมรรถนะสูง	๑๒ กำลังคนสมรรถนะสูง	๑๑ ภัยธรรมชาติและการเปลี่ยนแปลงสภาพภูมิอากาศ	

## 3. นโยบายรัฐบาล

คำแถลงนโยบายของคณะรัฐมนตรี ซึ่ง นางสาวแพทองธาร ชินวัตร นายกรัฐมนตรี แถลงต่อรัฐสภา ในวันที่ ๑๒ กันยายน ๒๕๖๗ โดยมีนโยบายหลักและนโยบายเร่งด่วน ดังนี้

### มีนโยบายเร่งด่วนที่จะดำเนินการทันที ดังนี้

- นโยบายแรก รัฐบาลจะผลักดันให้เกิดการปรับโครงสร้างหนี้ทั้งระบบ
- นโยบายที่สอง รัฐบาลจะดูแลและส่งเสริมพร้อมกับปกป้องผลประโยชน์ของผู้ประกอบการไทย โดยเฉพาะ SMEs
- นโยบายที่สาม รัฐบาลจะเร่งออกมาตรการเพื่อลดราคาค่าพลังงานและสาธารณูปโภค
- นโยบายที่สี่ รัฐบาลจะสร้างรายได้ใหม่ของรัฐด้วยการนำเศรษฐกิจนอกระบบภาษี (Informal Economy) และเศรษฐกิจใต้ดิน (Underground Economy) เข้าสู่ระบบภาษี
- นโยบายที่ห้า รัฐบาลจะเร่งกระตุ้นเศรษฐกิจ

- นโยบายที่หก รัฐบาลจะยกระดับการทำเกษตรแบบดั้งเดิมให้เป็นเกษตรทันสมัย
- นโยบายที่เจ็ด รัฐบาลจะเร่งส่งเสริมการท่องเที่ยว
- นโยบายที่แปด รัฐบาลจะแก้ปัญหาหาเสพติดอย่างเด็ดขาดและครบวงจร
- นโยบายที่เก้า รัฐบาลจะเร่งแก้ปัญหาอาชญากรรม อาชญากรรมออนไลน์/มิถิฉฉฉ และอาชญากรรมข้ามชาติเพื่อปกป้องผลประโยชน์ของประชาชน
- นโยบายที่สิบ รัฐบาลจะส่งเสริมพัฒนาศักยภาพ และจัดสวัสดิการสังคมให้สอดคล้องกับสภาพสังคมที่เปลี่ยนแปลงไป

### นโยบายระยะกลางและระยะยาว

รัฐบาลจะต่อยอดการพัฒนาของภาคการผลิตและการบริการ เพิ่มความสามารถในการแข่งขัน เพื่อวางรากฐานสู่การพัฒนาประเทศในอนาคต ดำเนินการดังนี้

1. การสร้างโอกาสต่อยอดจากอุตสาหกรรมเดิม
2. ส่งเสริมโอกาสในอุตสาหกรรมแห่งอนาคต
3. รัฐบาลจะพัฒนาโครงสร้างพื้นฐานเพื่อขยายโอกาส

รัฐบาลจะเร่งส่งเสริมผลักดันให้เกิดการพัฒนาคนไทยทุกช่วงวัยอย่างเต็มกำลังและความสามารถ โดย

1. รัฐบาลจะส่งเสริมการเกิดและเติบโตอย่างมีคุณภาพของเด็กทุกคนอย่างเท่าเทียม
2. รัฐบาลจะยกระดับทักษะและปลดลือกศักยภาพของคนไทยเพื่อสร้างงาน สร้างรายได้
3. รัฐบาลจะยกระดับระบบสาธารณสุขให้ดียิ่งกว่าเดิม รัฐบาลนี้จะต่อยอดจากรัฐบาลที่แล้วในการยกระดับระบบสาธารณสุขไทย จาก “๓๐ บาทรักษาทุกโรค”

4. รัฐบาลจะส่งเสริมความเสมอภาคทางเพศ

รัฐบาลมีนโยบายในการสร้างความยั่งยืนของทรัพยากรธรรมชาติและสิ่งแวดล้อมควบคู่ไปกับการขับเคลื่อนเศรษฐกิจและสังคมของประเทศ ดังนี้

1. รัฐบาลจะให้ความสำคัญกับการฟื้นฟูทรัพยากรธรรมชาติ
2. รัฐบาลจะยกระดับการบริหารจัดการน้ำ
3. รัฐบาลจะสานต่อนโยบายความเป็นกลางทางคาร์บอน (Carbon Neutrality)

รัฐบาลนี้จำเป็นต้องพลิกฟื้นความเชื่อมั่นของทั้งคนไทยและต่างชาติ ด้วยการพัฒนาการเมืองในระบบประชาธิปไตยให้เข้มแข็ง มีเสถียรภาพ มีนิติธรรม และความโปร่งใส ดังนี้

1. รัฐบาลจะเร่งจัดทำรัฐธรรมนูญฉบับประชาชนให้เป็นประชาธิปไตยมากขึ้นโดยเร็วที่สุด
2. รัฐบาลจะยึดมั่นในหลักนิติธรรม (Rule of Law) และความโปร่งใส (Transparency)
3. รัฐบาลจะปฏิรูประบบราชการและกองทัพเพื่อเพิ่มประสิทธิภาพ
4. รัฐบาลจะยกระดับการบริการภาครัฐให้ตอบสนองความต้องการของประชาชนมากยิ่งขึ้น

รัฐบาลจะแปลงความท้าทายด้านภูมิรัฐศาสตร์ระหว่างประเทศมหาอำนาจไปสู่ยุทธศาสตร์ที่จะเสริมสร้างโอกาสให้ประเทศไทยและเกื้อกูลผลประโยชน์ของพี่น้องประชาชนมากที่สุด ดังนี้

1. รัฐบาลจะรักษาจุดยืนของการไม่เป็นส่วนหนึ่งของความขัดแย้งระหว่างประเทศ (Non-Conflict)
2. รัฐบาลจะเดินหน้าสานต่อนโยบายการทูต เศรษฐกิจเชิงรุก และการสร้าง Soft Power

#### 4. ยุทธศาสตร์การอุดมศึกษา วิทยาศาสตร์ วิจัยและนวัตกรรม (พ.ศ. 2566 – 2570)

กระทรวงการอุดมศึกษา วิทยาศาสตร์ วิจัยและนวัตกรรม (อว.) จัดตั้งขึ้นตามมติที่ประชุมคณะรัฐมนตรีเมื่อวันอังคาร ที่ 7 พฤษภาคม 2562 ได้กำหนดยุทธศาสตร์การอุดมศึกษา วิทยาศาสตร์ วิจัย และนวัตกรรม เพื่อการพัฒนา ดังนี้

##### วิสัยทัศน์

“สานพลังการอุดมศึกษา วิทยาศาสตร์ วิจัยและนวัตกรรมไทย พลิกโฉมให้ประเทศมีการพัฒนาอย่างรวดเร็ว และยั่งยืน ยกระดับความสามารถในการแข่งขันด้วยเศรษฐกิจสร้างคุณค่าและพร้อมก้าวสู่นาคต”

##### เป้าประสงค์

- 1) คนไทยมีสมรรถนะและทักษะสูง เพียงพอในการพลิกโฉมประเทศให้ยกระดับความสามารถในการแข่งขันทางเศรษฐกิจและการพัฒนาสังคมอย่างยั่งยืน
- 2) เศรษฐกิจไทยมีความสามารถในการแข่งขันด้วยเศรษฐกิจสร้างคุณค่าและเศรษฐกิจสร้างสรรค์ เพิ่มความมั่นคงของเศรษฐกิจฐานราก และพึ่งพาตนเองได้ ยั่งยืน พร้อมสู่นาคต
- 3) สังคมไทย มีการพัฒนาอย่างยั่งยืนสามารถแก้ปัญหาท้าทายของสังคมและสิ่งแวดล้อมปรับตัวได้ทันต่อพลวัตการเปลี่ยนแปลงของโลก

##### ยุทธศาสตร์

ยุทธศาสตร์ที่ 1 การพัฒนาเศรษฐกิจไทยด้วยเศรษฐกิจสร้างคุณค่าและเศรษฐกิจสร้างสรรค์ ให้มีความสามารถในการแข่งขัน และพึ่งพาตนเองได้อย่างยั่งยืน พร้อมสู่นาคต

ยุทธศาสตร์ที่ 2 การยกระดับสังคมและสิ่งแวดล้อม ให้มีการพัฒนาอย่างยั่งยืน สามารถแก้ไขปัญหาท้าทายและปรับตัวได้ทันต่อพลวัตการเปลี่ยนแปลงของโลก

ยุทธศาสตร์ที่ 3 การพัฒนาวิทยาศาสตร์ เทคโนโลยี การวิจัยและนวัตกรรมระดับขั้นแนวหน้าที่ก้าวหน้าล้ำยุค เพื่อสร้างโอกาสใหม่และความพร้อมของประเทศในอนาคต

ยุทธศาสตร์ที่ 4 การพัฒนากำลังคน สถาบันอุดมศึกษา และสถาบันวิจัยให้เป็นฐานการขับเคลื่อนการพัฒนาเศรษฐกิจและสังคมของประเทศแบบก้าวกระโดด และอย่างยั่งยืน

## 5. แผนยุทธศาสตร์มหาวิทยาลัยนวัตกรรม (พ.ศ. 2566 – 2570)

### วิสัยทัศน์ (Vision)

“มหาวิทยาลัยเพื่อสังคมของผู้ประกอบการ  
University for Entrepreneurial Society”

### พันธกิจ (Mission)

#### 1. การผลิตบัณฑิต

สร้างนิสิต ให้เป็นผู้ที่มีศักยภาพเป็นประชากรโลก (World Citizen) สามารถปรับตัวเข้ากับการเปลี่ยนแปลงของเทคโนโลยีและโลก ทำงานในสถานที่ใดในโลกได้ มีประสบการณ์ในวัฒนธรรมหลากหลาย มีความเข้าใจในระบอบประชาธิปไตยที่ถูกต้อง และมีวิจาร์ณญาณในการวิเคราะห์ข้อมูลข่าวสารจากแหล่งต่าง ๆ อย่างถูกต้อง

#### 2. การวิจัย

สร้างงานวิจัยชั้นแนวหน้าที่มีความหลากหลายตามศักยภาพของนักวิจัยที่เป็นประโยชน์ต่อภูมิภาคและประเทศ โดยเน้นที่กลไก University Enterprise Collaboration (UEC) และ International Linkage เพื่อตอบโจทย์ความต้องการของประเทศและสังคมได้อย่างเป็นรูปธรรม

#### 3. การบริการวิชาการ

ให้การบริการวิชาการเป็นกลไกหนึ่งของ Social Engagement และเป็นทางหนึ่งในการพัฒนาการเรียนการสอนที่นิสิตได้รับประสบการณ์จากการทำงานในโครงการจริงในลักษณะ Work Integrated Learning

#### 4. การทำนุบำรุงศิลปะและวัฒนธรรม

ให้การทำนุบำรุงศิลปะและวัฒนธรรมเป็นกลไกหนึ่งในการ Integrate ศาสตร์ระหว่าง Social Science, Science Technology และ Health Science เพื่อสร้างฐานข้อมูลองค์ความรู้ด้านภูมิปัญญาท้องถิ่น และต่อยอดภูมิปัญญาท้องถิ่นให้มีมูลค่าเพิ่มทางเศรษฐกิจ

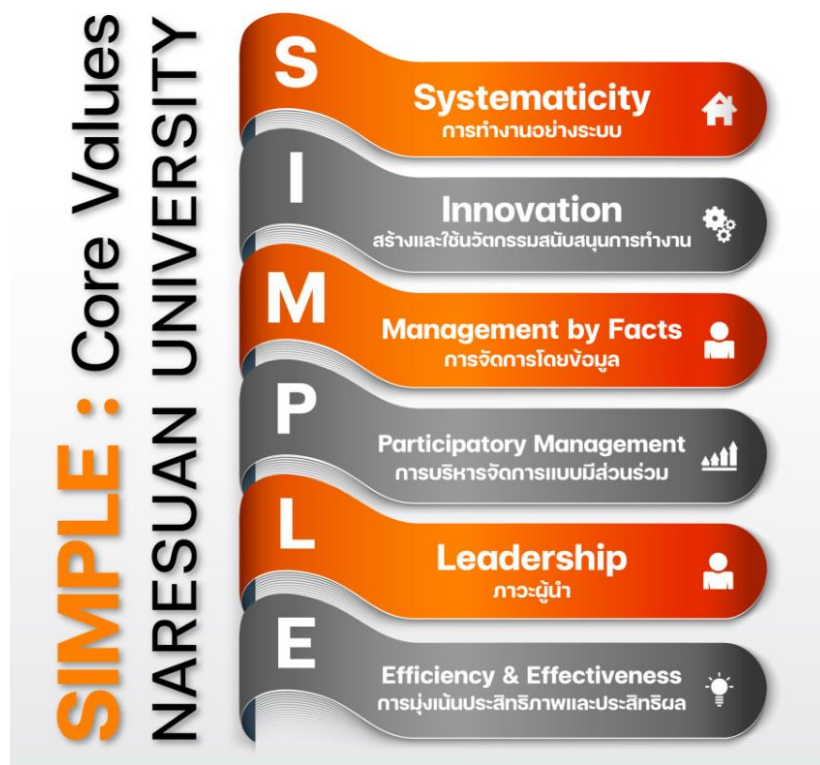
#### 5. การบริหารจัดการองค์กร

ปรับระบบบริหารจัดการองค์กร โดย Digital Transformation เพื่อให้มีความคล่องตัว ลดความซ้ำซ้อน ลดความเสี่ยงการทำผิดระเบียบ สร้าง Successor พัฒนาศักยภาพของบุคลากรสายสนับสนุนให้รองรับระบบ Digital และ นานาชาติ

### เป้าหมาย (Goal)

มุ่งสู่มหาวิทยาลัยแบบ Frontier Research โดยเน้นความร่วมมือกับองค์กรต่าง ๆ ทั้งภาครัฐ ภาคเอกชน และนานาชาติที่จะส่งผลให้สังคมมีความก้าวหน้า และเสริมสร้างความมั่นคงของเศรษฐกิจพื้นที่

## ค่านิยมหลัก (Core values)



## 6. แผนยุทธศาสตร์สำนักงานอธิการบดี มหาวิทยาลัยนเรศวร (พ.ศ. 2566 – 2570)

### วิสัยทัศน์ (Vision)

“Smart Office of the President for Naresuan University”

### ความหมาย

S: Strategic Vision เป็นองค์กรที่มีการกำหนดวิสัยทัศน์ให้เกิดเป็นพลังในการขับเคลื่อนมหาวิทยาลัยไปสู่เป้าหมายที่มหาวิทยาลัยตั้งไว้

M: Management Intelligent เป็นองค์กรที่มีการขจัดเกลาระบวนการทำงาน และสร้างความพร้อมสู่การปรับเปลี่ยนตัวเอง ไปสู่การเรียนรู้แบบต่อเนื่องและยั่งยืน ให้เกิดการเพิ่มคุณค่าในตนเอง

A: Architect Organization Competency เป็นองค์กรที่มีโครงสร้างและกฎระเบียบที่เอื้อต่อการปลดปล่อยศักยภาพของบุคลากรในการทำงาน

R: Realign win-win learning system การสร้างระบบของการเรียนรู้และความสามารถในการปรับตัวได้อย่างเหมาะสมกับความเปลี่ยนแปลง ทำให้เกิดการต่อยอดของศักยภาพที่มีอยู่ เพื่อให้เกิดคุณค่าทั้งภายในองค์กรและภายนอก โดยเฉพาะอย่างยิ่งกับลูกค้า พนักงานในองค์กร และผู้มีส่วนได้ส่วนเสีย

T: Transform the right culture สร้างวัฒนธรรมที่เกื้อกูลโดยรวม S M A R ให้เกิดเป็นวัฒนธรรม มีเอกลักษณ์ของการปฏิบัติงานอย่างเป็นรูปธรรมขององค์กร เพื่อให้เกิดความสำเร็จ ความมั่นใจและศรัทธา และเชื่อมโยงวิสัยทัศน์ของมหาวิทยาลัยให้กลายเป็นหนึ่งเดียว เพื่อปรับตัวกับการเปลี่ยนแปลงและต่อสู้วิกฤต

### พันธกิจ (Mission)

“เป็นสำนักงานที่สนับสนุนการขับเคลื่อนยุทธศาสตร์และพันธกิจของมหาวิทยาลัยให้บรรลุตามวิสัยทัศน์”

### ประเด็นยุทธศาสตร์ สำนักงานอธิการบดี มหาวิทยาลัยนเรศวร

#### ยุทธศาสตร์ที่ 1 SMART Organization

##### เป้าหมายยุทธศาสตร์

- SO1 วางโครงสร้างเอื้อต่อการปลดล๊อคศักยภาพการทำงาน และปรับปรุงกระบวนการที่เกี่ยวข้องให้คล่องตัว สร้างความสามารถในการแข่งขัน
- SO2 องค์กรคล่องตัว รวดเร็ว มีประสิทธิภาพ ประหยัดทรัพยากร ใช้เทคโนโลยีในการปฏิบัติงาน
- SO3 ใช้ระบบมาตรฐานในการประเมินประสิทธิภาพของกระบวนการทำงาน

#### ยุทธศาสตร์ที่ 2 SMART People

##### เป้าหมายยุทธศาสตร์

- SO4 สร้างความเชี่ยวชาญและศักยภาพในการทำงานให้เกิดความก้าวหน้าในตำแหน่งงาน และความมั่นคงในชีวิต
- SO5 มุ่งการพัฒนาแผนพัฒนารายบุคคล (IDP) ให้สอดคล้องกับยุทธศาสตร์ของมหาวิทยาลัย ให้มีทักษะที่หลากหลาย (Multifunction) และมีทักษะรองรับการเปลี่ยนแปลง

#### ยุทธศาสตร์ที่ 3 SMART Service

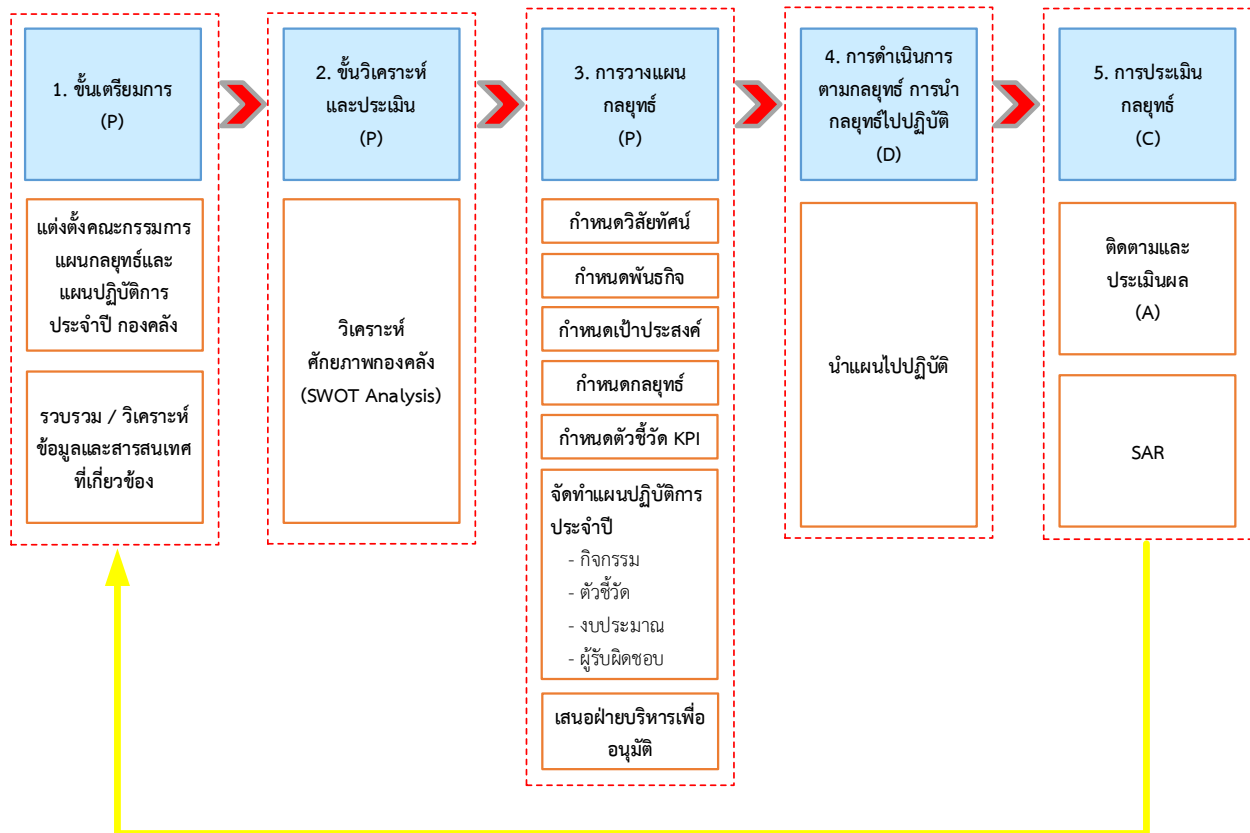
##### เป้าหมายยุทธศาสตร์

- SO6 ให้บริการอย่างมืออาชีพ บริการดี มีมาตรฐาน รวดเร็ว และเท่าเทียม
- SO7 พัฒนารูปแบบการบริการใหม่ เพื่อขยายขอบเขตการทำงาน รวมถึงการสร้างรายได้ให้เกิดความเข้มแข็ง
- SO8 ปรับปรุงระบบ รูปแบบ และช่องทางสื่อสาร เพื่อการสื่อสารองค์กรเชิงรุก

## การจัดทำกลยุทธ์ขององค์กร (Strategy Development)

### 1. กระบวนการจัดทำกลยุทธ์ (Strategy Development Process)

การจัดทำแผนกลยุทธ์ขององค์กรได้มีการทบทวนและปรับปรุงอย่างต่อเนื่องเพื่อให้เหมาะสมกับสภาพแวดล้อมที่เปลี่ยนแปลงไป กระบวนการจัดทำแผนกลยุทธ์และแผนปฏิบัติการขององค์กร สามารถสรุปกระบวนการได้ 5 ขั้นตอน ดังนี้



### 2. กระบวนการวางแผนกลยุทธ์ (Strategy Planning Process)

ในการวางแผนกลยุทธ์และแผนปฏิบัติการได้ใช้ข้อมูลที่สำคัญ คือ จุดแข็ง จุดอ่อน โอกาส และอุปสรรคขององค์กร ที่ได้จากการวิเคราะห์สภาพแวดล้อมภายในและภายนอก ความก้าวหน้าทางเทคโนโลยี จำนวนนิสิต ผู้มีส่วนได้ส่วนเสีย ความยั่งยืนระยะยาว โดยการนำนโยบายจากมหาวิทยาลัยมาวิเคราะห์เป็นองค์ประกอบหนึ่งในการพิจารณา และได้นำสมรรถนะหลักขององค์กร ระบบสายงานและความสามารถในการปฏิบัติตามแผนกลยุทธ์ ซึ่งประเมินผลการดำเนินงานในรอบปีที่ผ่านมา มาวิเคราะห์เพื่อกำหนดโครงการที่จะต้องดำเนินการ เพื่อให้แผนบรรลุตามเป้าประสงค์ กระบวนการวางแผนกลยุทธ์ องค์กร ได้ดำเนินการดังนี้

**ขั้นที่ 1 ขั้นเตรียมการ** กองคลัง ได้มอบหมายให้คณะกรรมการแผนกลยุทธ์และแผนปฏิบัติการประจำปี ดำเนินการรวบรวมข้อมูล

**ขั้นที่ 2 ขั้นวิเคราะห์และประเมิน** นำผลการประเมิน ข้อเสนอแนะ ความคาดหวังของผู้บริหารและผู้มีส่วนได้ส่วนเสียมาพิจารณา วิเคราะห์ภาพแห่งความสำเร็จของกองคลัง จุดแข็ง จุดอ่อน โอกาสและอุปสรรค บริบทและสภาพแวดล้อมทางเศรษฐกิจ สังคม ชุมชน มาเป็นพื้นฐานในการวางแผนกลยุทธ์ของกองคลัง โดยใช้หลักการวิเคราะห์ SWOT เป็นกลไกสำคัญในการกำหนดทิศทางการวางแผนกลยุทธ์ วิธีกำหนดกรอบเวลาของการวางแผนระยะสั้นและระยะยาว

**ขั้นที่ 3 การวางแผนกลยุทธ์** ประชุมหัวหน้างาน และคณะกรรมการจัดทำแผนกลยุทธ์และแผนปฏิบัติการประจำปี กองคลัง เพื่อร่วมกันจัดวางทิศทางในการพัฒนากองคลัง โดยการกำหนดวิสัยทัศน์ พันธกิจ เป้าประสงค์ ค่านิยม เพื่อกำหนดภาพความสำเร็จของกองคลัง กำหนดกลยุทธ์ โดยสร้างกลยุทธ์ทางเลือกในระดับกองคลัง ระดับแผนงาน ระดับโครงการ ให้มีประสิทธิภาพตอบสนองต่อทิศทางการดำเนินงานของกองคลัง

**ขั้นที่ 4 การดำเนินการตามกลยุทธ์** การถ่ายทอดกลยุทธ์สู่การปฏิบัติ โดยมอบให้แต่ละงานจัดทำโครงการตามกลยุทธ์ของกองคลัง เพื่อจัดทำแผนปฏิบัติการประจำปี และดำเนินการตามโครงการ

**ขั้นที่ 5 การประเมินกลยุทธ์** คณะกรรมการแผนกลยุทธ์และแผนปฏิบัติการประจำปี ควบคุม ติดตาม ประเมินผลเพื่อนำไปพัฒนาปรับปรุงในการจัดทำครั้งต่อไป

### 3. การวิเคราะห์และกำหนดกลยุทธ์ (Strategy Considerations)

จากการใช้หลักการวิเคราะห์ SWOT เพื่อวิเคราะห์สภาพแวดล้อมภายในและภายนอกกองคลัง ระบบรับฟังเสียงนิสิตและผู้เกี่ยวข้อง ข้อมูลการรับนิสิต ข้อมูลสรุปและประเมินผลการดำเนินงานที่ผ่านมา กองคลังมีกระบวนการในการจัดเก็บข้อมูลและสารสนเทศที่เชื่อถือได้ คณะทำงานจึงได้ใช้ข้อมูลและสารสนเทศดังกล่าวมา กำหนดองค์ประกอบที่สำคัญที่ต้องใช้ในการจัดทำกลยุทธ์ กองคลัง ซึ่งประกอบไปด้วย จุดแข็ง จุดอ่อน โอกาส และอุปสรรค สัญญาณบ่งชี้การเปลี่ยนแปลงที่สำคัญด้านเทคโนโลยี บริการทางการศึกษา สถิติจำนวนนิสิต ประชากรในชุมชน และผู้มีส่วนได้ส่วนเสีย ความยั่งยืนของกองคลังในระยะยาว รวมถึงสมรรถนะหลักของกองคลัง ความสามารถของกองคลังในการนำแผนกลยุทธ์ไปสู่การปฏิบัติ โดยใช้ขั้นตอนในการกำหนดกลยุทธ์ดังนี้

1. ใช้วัตถุประสงค์สำคัญเป็นตัวตั้งในการกำหนดกลยุทธ์
2. ในแต่ละวัตถุประสงค์หลักจะกำหนดตัวชี้วัดที่สำคัญ และกำหนดเป้าหมายความสำเร็จในแต่ละตัวชี้วัด และในแต่ละรอบระยะเวลาตามแผนกลยุทธ์
3. กำหนดกลยุทธ์เพื่อความสำเร็จตามวัตถุประสงค์หลัก

## การวิเคราะห์สภาพแวดล้อม กองคลัง (SWOT Analysis)

### จุดแข็ง (Strengths : S)

1. บุคลากรมีความรู้ความสามารถเชี่ยวชาญด้าน กฎระเบียบ
2. บุคลากรปฏิบัติงานตามกฎ ระเบียบ อย่างเคร่งครัด โปร่งใส และตรวจสอบได้
3. มีระบบสารสนเทศทางการคลังที่มีประสิทธิภาพ และพัฒนาระบบสารสนเทศ เพื่อสนับสนุนการปฏิบัติงานอย่างต่อเนื่อง
4. มีโครงสร้างและการบริหารงานที่ชัดเจน เพื่อใช้เป็นทิศทางในการปฏิบัติงานอย่างเป็นระบบ
5. มีการส่งเสริมให้บุคลากรพัฒนาศักยภาพ
6. มีการให้บริการแก่ผู้รับบริการผ่าน ระบบ e-service

### จุดอ่อน (Weaknesses : W)

1. บุคลากรมีความรู้ความเข้าใจเฉพาะด้าน ขาดการเชื่อมโยงงานในภาพรวม
2. การแลกเปลี่ยนเรียนรู้ในองค์กรยังไม่เพียงพอต่อการปฏิบัติงาน
3. บุคลากรขาดทักษะการสื่อสารและการให้บริการ
4. คู่มือการปฏิบัติงานยังไม่รองรับการทำงานในปัจจุบัน
5. บุคลากรขาดอัตรากำลัง

### โอกาส (Opportunities : O)

1. มหาวิทยาลัยสนับสนุนบุคลากรให้มีการพัฒนาศักยภาพอย่างต่อเนื่อง
2. ผู้บริหารให้ความสำคัญ ในการนำระบบสารสนเทศมาใช้ในการปฏิบัติงานด้านการคลัง
3. ภาครัฐและเอกชนมีระบบสารสนเทศสนับสนุนการปฏิบัติงานของหน่วยงานให้มีการเข้าถึงข้อมูลได้อย่างทันทั่วถึงและพัฒนาระบบอย่างต่อเนื่อง
4. นโยบายของรัฐบาลส่งเสริมและพัฒนาระบบบริหารงานคลัง ทำให้บุคลากรเกิดการพัฒนาระบบการปฏิบัติงาน
5. ภาครัฐพัฒนาและปรับปรุง กฎ ระเบียบ อย่างต่อเนื่อง ทำให้การปฏิบัติงานมีประสิทธิภาพมาก ยิ่งขึ้น บรรลุตามนโยบายที่ตั้งไว้

**อุปสรรค (Threats : T)**

1. บุคลากรภายในมหาวิทยาลัยขาดความรู้ความเข้าใจ เกี่ยวกับกฎ ระเบียบ ข้อบังคับ และแนวปฏิบัติ ทำให้เกิดข้อผิดพลาด
2. นโยบายของมหาวิทยาลัยมีการปรับเปลี่ยนตลอดเวลา
3. นโยบายของมหาวิทยาลัยเกี่ยวกับการวิเคราะห์อัตรากำลังมีความไม่ชัดเจน ส่งผลกระทบต่อความก้าวหน้าในสายอาชีพ
4. เทคโนโลยีดิจิทัล มีการเปลี่ยนแปลงอย่างรวดเร็ว ทำให้ต้องมีการปรับตัวในกระบวนการทำงาน เพื่อให้มีความทันสมัย
5. ขาดงบประมาณสนับสนุนในการพัฒนาระบบสารสนเทศ

## TOWS Matrix

<p><b>Internal Factors</b></p> <p><b>External Factors</b></p>	<p style="text-align: center;"><b>จุดแข็ง (Strengths : S)</b></p> <ol style="list-style-type: none"> <li>บุคลากรมีความรู้ความสามารถเชี่ยวชาญด้าน กฎระเบียบ</li> <li>บุคลากรปฏิบัติงานตามกฎ ระเบียบ อย่างเคร่งครัด โปร่งใส และตรวจสอบได้</li> <li>มีระบบสารสนเทศทางการคลังที่มีประสิทธิภาพ และพัฒนาระบบสารสนเทศ เพื่อสนับสนุนการปฏิบัติงานอย่างต่อเนื่อง</li> <li>มีโครงสร้างและการบริหารงานที่ชัดเจน เพื่อใช้เป็นทิศทางในการปฏิบัติงานอย่างเป็นระบบ</li> <li>มีการส่งเสริมให้บุคลากรพัฒนาศักยภาพ</li> <li>มีการให้บริการแก่ผู้รับบริการผ่าน ระบบ e-service</li> </ol>	<p style="text-align: center;"><b>จุดอ่อน (Weaknesses : W)</b></p> <ol style="list-style-type: none"> <li>บุคลากรมีความรู้ความเข้าใจเฉพาะด้าน ขาดการเชื่อมโยงงานในภาพรวม</li> <li>การแลกเปลี่ยนเรียนรู้ในองค์กรยังไม่เพียงพอต่อการปฏิบัติงาน</li> <li>บุคลากรขาดทักษะการสื่อสารและการให้บริการ</li> <li>คู่มือการปฏิบัติงานยังไม่รองรับการทำงานในปัจจุบัน</li> <li>บุคลากรขาดอัตรากำลัง</li> </ol>
<p style="text-align: center;"><b>โอกาส (Opportunities : O)</b></p> <ol style="list-style-type: none"> <li>มหาวิทยาลัยสนับสนุนบุคลากรให้มีการพัฒนาศักยภาพอย่างต่อเนื่อง</li> <li>ผู้บริหารให้ความสำคัญ ในการนำระบบสารสนเทศมาใช้ในการปฏิบัติงานด้านการคลัง</li> <li>ภาครัฐและเอกชนมีระบบสารสนเทศสนับสนุนการปฏิบัติงานของหน่วยงานให้มีการเข้าถึงข้อมูลได้อย่างทันทั่วถึงและพัฒนาระบบอย่างต่อเนื่อง</li> <li>นโยบายของรัฐบาลส่งเสริมและพัฒนากระบวนการปฏิบัติงาน ทำให้บุคลากรเกิดการพัฒนาระบบการปฏิบัติงาน</li> <li>ภาครัฐพัฒนาและปรับปรุง กฎ ระเบียบ อย่างต่อเนื่อง ทำให้การปฏิบัติงานมีประสิทธิภาพมากขึ้น บรรลุตามนโยบายที่ตั้งไว้</li> </ol>	<p style="text-align: center;"><b>กลยุทธ์เชิงรุก (SO Strategies)</b></p> <ol style="list-style-type: none"> <li>พัฒนาระบบการบริหารจัดการด้านการคลัง</li> <li>พัฒนาระบบการให้บริการให้มีประสิทธิภาพ รวดเร็ว เพื่อตอบสนองความต้องการของผู้รับบริการ</li> <li>พัฒนาบุคลากรด้านกระบวนการปฏิบัติงานด้านการคลังให้มีประสิทธิภาพ</li> </ol> <p style="text-align: center; font-size: 2em; color: #e91e63;">SO</p>	<p style="text-align: center;"><b>กลยุทธ์เชิงแก้ไข (WO Strategies)</b></p> <ol style="list-style-type: none"> <li>สนับสนุนให้บุคลากรมีการแลกเปลี่ยนเรียนรู้ กระบวนการทำงานร่วมกัน</li> <li>พัฒนาคุณภาพการสื่อสารและการให้บริการ</li> </ol> <p style="text-align: center; font-size: 2em; color: #4caf50;">WO</p>
<p style="text-align: center;"><b>อุปสรรค (Threats : T)</b></p> <ol style="list-style-type: none"> <li>บุคลากรภายในมหาวิทยาลัยขาดความรู้ความเข้าใจ เกี่ยวกับกฎ ระเบียบ ข้อบังคับ และแนวปฏิบัติ</li> <li>นโยบายของมหาวิทยาลัยมีการเปลี่ยนแปลงตลอดเวลา</li> <li>นโยบายของมหาวิทยาลัยเกี่ยวกับภาวะหนี้สินสาธารณะมีความไม่ชัดเจน ส่งผลกระทบต่อความก้าวหน้าในสายอาชีพ</li> <li>เทคโนโลยีดิจิทัล มีการเปลี่ยนแปลงอย่างรวดเร็ว</li> <li>ขาดงบประมาณสนับสนุนในการพัฒนาระบบสารสนเทศ</li> </ol>	<p style="text-align: center;"><b>กลยุทธ์เชิงป้องกัน (ST Strategies)</b></p> <ol style="list-style-type: none"> <li>สนับสนุนให้บุคลากรภายในมหาวิทยาลัยมีความรู้ด้านการคลัง</li> </ol> <p style="text-align: center; font-size: 2em; color: #ffc107;">ST</p>	<p style="text-align: center;"><b>กลยุทธ์เชิงรับ (WT Strategies)</b></p> <ol style="list-style-type: none"> <li>ส่งเสริมการมีส่วนร่วมในการทบทวนและวางแผนการดำเนินงานทุกระดับ</li> <li>พัฒนาระบบสารสนเทศเพื่อรองรับการปฏิบัติงานและการบริการ</li> </ol> <p style="text-align: center; font-size: 2em; color: #00bcd4;">WT</p>



# ส่วนที่ 3

## การบริหารจัดการแผนกลยุทธ์

### ปรัชญา

ดำเนินงานอย่างมีประสิทธิภาพ ถูกต้อง โปร่งใส ตรวจสอบได้ และเพื่อความพึงพอใจสูงสุดแก่ผู้รับบริการ

### ปณิธาน

มุ่งเน้นการพัฒนาเกี่ยวกับการบริหารการคลังให้บรรลุตามเป้าหมายที่กำหนดไว้อย่างมีประสิทธิภาพและประสิทธิผลอย่างต่อเนื่อง เพื่อให้เกิดความพึงพอใจแก่ผู้รับบริการทั้งภายในและภายนอกมหาวิทยาลัย พร้อมสนับสนุนข้อมูลแก่ผู้บริหารเพื่อนำไปใช้ให้เกิดประโยชน์สูงสุด ในการบริหารงานของมหาวิทยาลัย

### วิสัยทัศน์ (Vision)

“เป็นศูนย์กลางด้านการบริหารจัดการด้านการคลังที่มีความเชี่ยวชาญ ด้วยระบบสารสนเทศที่ทันสมัย โดยยึดหลักความถูกต้อง โปร่งใส ตรวจสอบได้”

Core Value : เชี่ยวชาญด้านการบริหารจัดการด้านการคลัง

Core Purpose : หลักความถูกต้อง โปร่งใส ตรวจสอบได้ พร้อมระบบสารสนเทศที่ทันสมัย

Visionary Goal : เป็นศูนย์กลาง

### พันธกิจ (Mission)

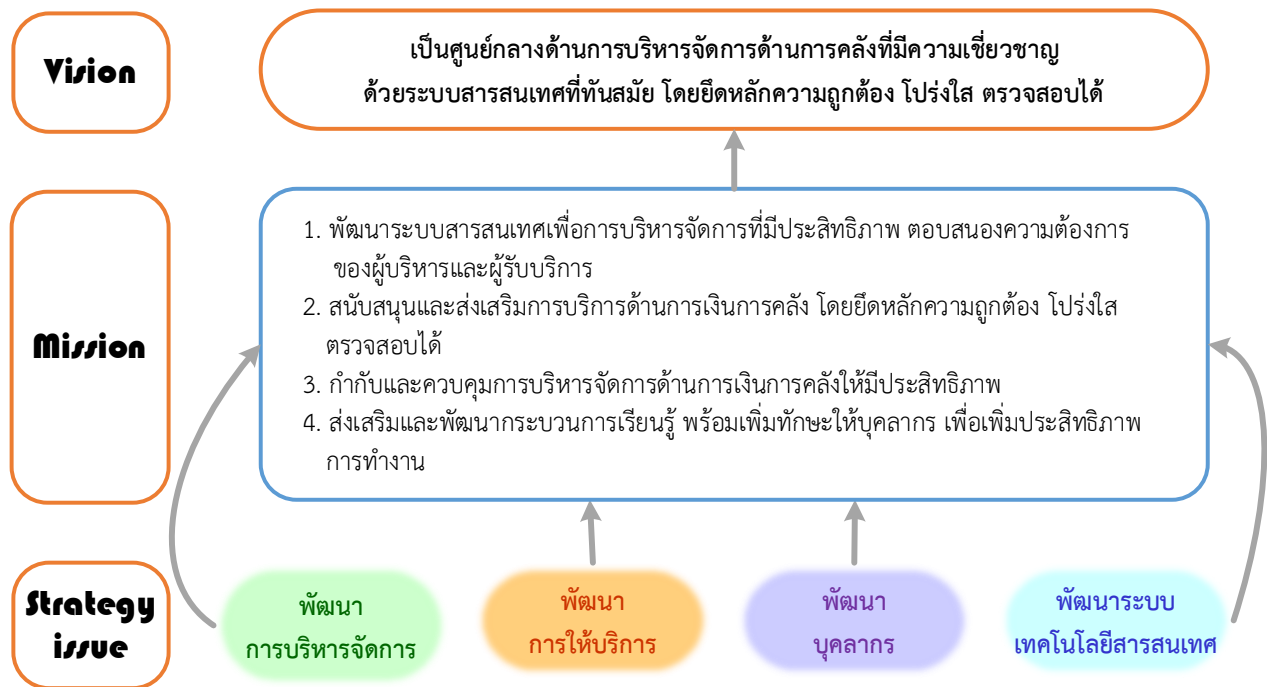
1. พัฒนาระบบสารสนเทศเพื่อการบริหารจัดการที่มีประสิทธิภาพ ตอบสนองความต้องการของผู้บริหารและผู้รับบริการ
2. สนับสนุนและส่งเสริมการบริการด้านการเงินการคลัง โดยยึดหลักความถูกต้อง โปร่งใส ตรวจสอบได้

3. กำกับและควบคุมการบริหารจัดการด้านการเงินการคลังให้มีประสิทธิภาพ
4. ส่งเสริมและพัฒนากระบวนการเรียนรู้ พร้อมเพิ่มทักษะให้บุคลากร เพื่อเพิ่มประสิทธิภาพการทำงาน

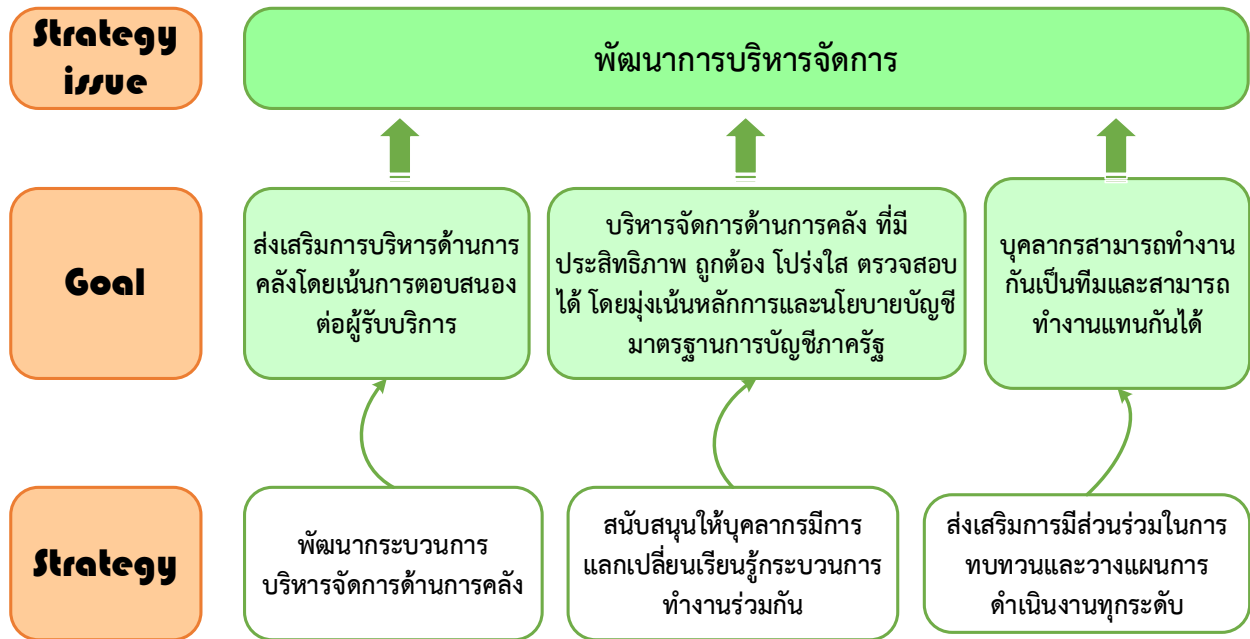
**ค่านิยมหลัก (Core values)**

FIN		
F	Faithfulness	ซื่อสัตย์
I	Innovation	นวัตกรรม
N	Neutralization	เป็นกลาง เพียงตรง

**แผนผัง : แผนกลยุทธ์องค์กร (พ.ศ.2569 – 2570)**



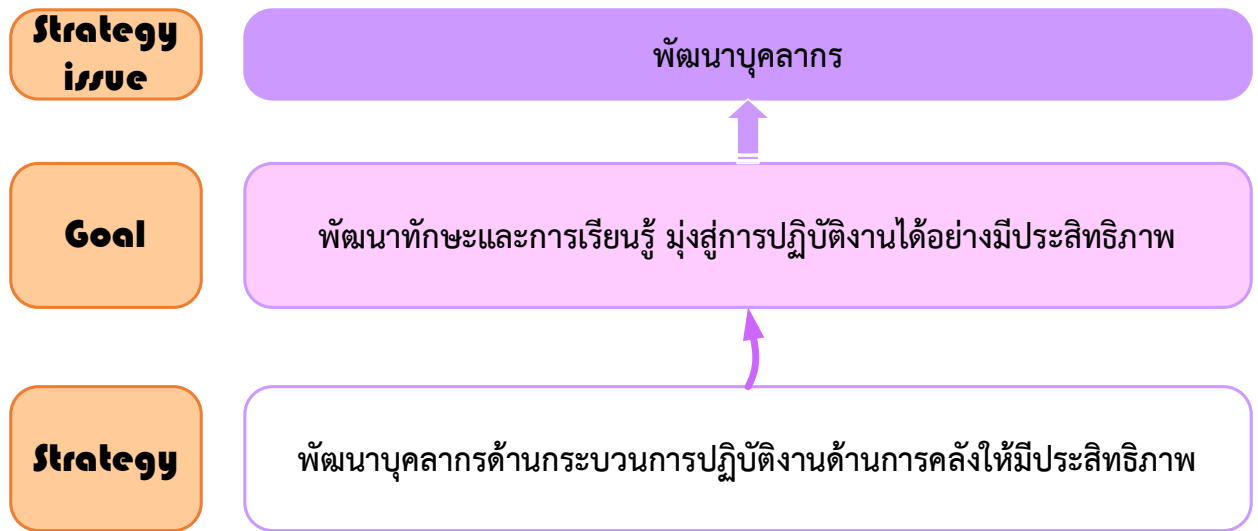
แผนผัง : ประเด็นยุทธศาสตร์ 1 ด้านพัฒนาบริหารจัดการ



แผนผัง : ประเด็นยุทธศาสตร์ 2 ด้านพัฒนาการให้บริการ



แผนผัง : ประเด็นยุทธศาสตร์ 3 ด้านพัฒนาบุคลากร



แผนผัง : ประเด็นยุทธศาสตร์ 4 ด้านพัฒนาระบบเทคโนโลยีสารสนเทศ



ความเชื่อมโยงแผนกลยุทธ์มหาวิทยาลัย แผนกลยุทธ์สำนักงานอธิการบดี และแผนยุทธศาสตร์กองคลัง (พ.ศ. 2569 – 2570)

แผนยุทธศาสตร์มหาวิทยาลัยนเรศวร (พ.ศ. 2566 – 2570)	แผนยุทธศาสตร์สำนักงานอธิการบดี (พ.ศ. 2566 – 2570)	แผนยุทธศาสตร์กองคลัง (พ.ศ. 2569 – 2570)
<p>ยุทธศาสตร์ที่ 5: Sustainability Organization องค์กรที่ยั่งยืน</p> <p>เป้าประสงค์ : กำกับการทำงานอย่างเป็นระบบ ยั่งยืนมีประสิทธิภาพ โดยมีการนำเทคโนโลยีเข้ามาช่วยอำนวยความสะดวก</p> <p>SO11: Quality Organization</p> <p>เป้าหมายเชิงกลยุทธ์:</p> <p>11.1 มีการบริหารจัดการอย่างมีประสิทธิภาพ ยกระดับและพัฒนาองค์กรสู่ความเป็นเลิศ</p>	<p>ยุทธศาสตร์ที่ 1 SMART Organization</p> <p>เป้าหมายยุทธศาสตร์: SO1 วางโครงสร้างเอื้อต่อการปลดล็อกศักยภาพการทำงาน และปรับปรุงกระบวนการที่เกี่ยวข้องให้คล่องตัว สร้างความสามารถในการแข่งขัน</p> <p><u>กลยุทธ์ด้านงานประจำ</u></p> <p>2) สร้างการมีส่วนร่วมกับหน่วยงานที่เกี่ยวข้องกับกระบวนการหลักในการดำเนินกิจการของมหาวิทยาลัยในการปรับปรุงกฎหมาย ระเบียบหลัก ข้อบังคับ หลักเกณฑ์ต่าง ๆ เพื่อให้มหาวิทยาลัยปฏิบัติงาน ได้อย่างคล่องตัว สามารถแข่งขันได้ ภายใต้กฎหมายหลักที่ถูกต้อง</p> <p><u>กลยุทธ์ด้านงานยุทธศาสตร์</u></p> <p>1) ศึกษากฎหมายในการดำเนินกิจการที่เกี่ยวข้องกับการพัฒนากิจการใหม่ (New Social Service) ของมหาวิทยาลัย เพื่อให้มหาวิทยาลัยมีแนวปฏิบัติที่ดี และถูกต้องตามกฎหมาย</p> <p>2) จัดทำฐานข้อมูลด้านกฎหมาย (Law Data Base) เพื่ออำนวยความสะดวกให้แก่บุคลากรในมหาวิทยาลัยสามารถเข้าถึงข้อมูลที่ครบถ้วนได้อย่างรวดเร็ว นำไปสู่การปฏิบัติงานที่ถูกต้องตามข้อกฎหมาย ป้องกันการเกิดข้อพิพาทในการปฏิบัติงาน (สอดคล้องกับยุทธศาสตร์ที่ 5 มหาวิทยาลัย Sustainability Organization)</p>	<p>ประเด็นยุทธศาสตร์ที่ 1 ด้านพัฒนาบริหารจัดการ</p> <p><b>เป้าประสงค์ที่ 1.1</b> ส่งเสริมการบริหารด้านการคลังโดยเน้นการตอบสนองต่อผู้รับบริการ</p> <p><b>กลยุทธ์</b></p> <ul style="list-style-type: none"> <li>- พัฒนากระบวนการการบริหารจัดการด้านการเงินการคลัง</li> </ul> <p><b>เป้าประสงค์ที่ 1.2</b> บริหารจัดการ ที่มีประสิทธิภาพ ถูกต้อง โปร่งใส ตรวจสอบได้ โดยมุ่งเน้นหลักการและนโยบายบัญญัติมาตรฐานการบัญชีภาครัฐ</p> <p><b>กลยุทธ์</b></p> <ul style="list-style-type: none"> <li>- พัฒนาบุคลากรด้านกระบวนการปฏิบัติงานด้านการคลังให้มีประสิทธิภาพ</li> </ul> <p><b>เป้าประสงค์ที่ 1.3</b> บุคลากรสามารถทำงานกันเป็นทีมและสามารถทำงานแทนกันได้</p> <p><b>กลยุทธ์</b></p> <ul style="list-style-type: none"> <li>- สนับสนุนให้บุคลากรมีการแลกเปลี่ยนเรียนรู้กระบวนการทำงานร่วมกัน</li> <li>- ส่งเสริมการมีส่วนร่วมในการทบทวนและวางแผนการดำเนินงานทุกระดับ</li> </ul>

แผนยุทธศาสตร์มหาวิทยาลัยนเรศวร (พ.ศ. 2566 – 2570)	แผนยุทธศาสตร์สำนักงานอธิการบดี (พ.ศ. 2566 – 2570)	แผนยุทธศาสตร์กองคลัง (พ.ศ. 2569 – 2570)
<p>ยุทธศาสตร์ที่ 5: Sustainability</p> <p><b>Organization</b> องค์กรที่ยั่งยืน</p> <p>เป้าประสงค์ : กำกับการทำงานอย่างเป็นระบบ ยั่งยืนมีประสิทธิภาพ โดยมีการนำเทคโนโลยีเข้ามาช่วยอำนวยความสะดวก</p> <p>SO11: Quality Organization</p> <p>เป้าหมายเชิงกลยุทธ์:</p> <p>11.1 มีการบริหารจัดการอย่างมีประสิทธิภาพ ยกระดับและพัฒนาองค์กรสู่ความเป็นเลิศ</p>	<p>ยุทธศาสตร์ที่ 3 SMART Service</p> <p>เป้าหมายยุทธศาสตร์: SO6 ให้บริการอย่างมืออาชีพ บริการดี มีมาตรฐาน รวดเร็ว และเท่าเทียม</p> <p><u>กลยุทธ์ด้านงานประจำ</u></p> <p>2) การกำหนดกลยุทธ์ที่ชัดเจนในการดูแลในแต่ละกลุ่มลูกค้าในมิติต่าง ๆ เช่น ด้านผลิตภัณฑ์ ด้านบริการ ด้านสนับสนุน และด้านการบริหารข้อร้องเรียน เป็นต้น</p> <p>3) ให้การสะท้อนความคิดและการแลกเปลี่ยนเรียนรู้กับทั้งภายในและภายนอกเพื่อยกระดับบุคลากรให้เป็นผู้ให้บริการอย่างมีคุณภาพ</p> <p><u>กลยุทธ์ด้านงานยุทธศาสตร์</u></p> <p>นำข้อมูลมาวิเคราะห์เพื่อพัฒนาปรับปรุงมาตรฐานการให้บริการลูกค้าที่สอดคล้องกับความต้องการของลูกค้าที่ครอบคลุมทุกกลุ่มลูกค้า</p> <p>เป้าหมายยุทธศาสตร์: SO8 ปรับปรุงระบบ รูปแบบ และช่องทางสื่อสาร เพื่อการสื่อสารองค์กรเชิงรุก</p> <p><u>กลยุทธ์ด้านงานประจำ</u></p> <p>ใช้แพลตฟอร์มใหม่ ๆ เพื่อการสื่อสารองค์กร และการให้บริการลูกค้าได้อย่างมีประสิทธิภาพมากยิ่งขึ้น โดยเน้นที่รูปแบบออนไลน์</p>	<p>ประเด็นยุทธศาสตร์ที่ 2 ด้านพัฒนาการให้บริการ</p> <p>เป้าประสงค์ที่ 2.1 ยกระดับการให้บริการที่รวดเร็ว และทันสมัย ตอบสนองต่อผู้รับบริการ</p> <p><b>กลยุทธ์</b></p> <ul style="list-style-type: none"> <li>- พัฒนากระบวนการการให้บริการให้มีประสิทธิภาพ รวดเร็ว เพื่อตอบสนองความต้องการของผู้รับบริการ</li> <li>- พัฒนาคุณภาพ การสื่อสารและการให้บริการ</li> <li>- สนับสนุนให้บุคลากรภายในมหาวิทยาลัยมีความรู้ด้านการคลัง</li> </ul>

<p>แผนยุทธศาสตร์มหาวิทยาลัยนเรศวร (พ.ศ. 2566 – 2570)</p>	<p>แผนยุทธศาสตร์สำนักงานอธิการบดี (พ.ศ. 2566 – 2570)</p>	<p>แผนยุทธศาสตร์กองคลัง (พ.ศ. 2569 – 2570)</p>
<p><b>ยุทธศาสตร์ที่ 5: Sustainability Organization</b> องค์กรที่ยั่งยืน</p> <p>เป้าประสงค์ : กำกับการทำงานอย่างเป็นระบบ ยั่งยืนมีประสิทธิภาพ โดยมีการนำเทคโนโลยีเข้ามาช่วยอำนวยความสะดวก</p> <p>SO10: Modern HR management</p> <p>เป้าหมายเชิงกลยุทธ์ :</p> <p>10.2 นำระบบเทคโนโลยีสารสนเทศ สื่อออนไลน์ มาช่วยในการเป็นเครื่องมือบริหารจัดการ</p> <p>10.3 ปรับปรุงกระบวนการทำงานการบริหารงานบุคคลใหม่ พร้อมทั้งส่งเสริมให้มีการพัฒนาระบบปฏิบัติการใหม่ ที่รวดเร็วและคล่องตัว</p>	<p><b>ยุทธศาสตร์ที่ 2 SMART People</b></p> <p><b>เป้าหมายยุทธศาสตร์: SO4</b> สร้างความเชี่ยวชาญและศักยภาพในการทำงานให้เกิดความก้าวหน้าในตำแหน่งงาน และความมั่นคงในชีวิต</p> <p><u>กลยุทธ์ด้านงานประจำ</u></p> <p>1) วางโครงสร้าง อัตรากำลัง และกระบวนการในการสรรหาบุคลากรที่พร้อมในการเข้าสู่ตำแหน่งที่สูงขึ้น และส่งเสริมบุคลากรที่มีสมรรถนะสูง (Talent และ Successor) ให้สามารถรองรับบุคลากรที่จะมีการเกษียณอายุได้อย่างทันกาล</p> <p>2) สร้างแผนงานพัฒนากลไกในการสนับสนุนการจัดการความก้าวหน้าของบุคลากรที่เป็นคนรุ่นใหม่เพื่อรองรับทิศทางธุรกิจและทดแทนบุคลากรในตำแหน่งที่สำคัญ</p> <p><u>กลยุทธ์ด้านงานยุทธศาสตร์</u></p> <p>1) การดำเนินงานเพื่อมั่นใจต่อการทำงานให้กับองค์กรและสร้างความเติบโตและความก้าวหน้าในสายอาชีพ</p> <p>2) สนับสนุนงบประมาณในการพัฒนาบุคลากรในด้านวิชาชีพ ทั้งสายวิชาการและสายสนับสนุน และภาษา ด้วยรูปแบบกองทุน เพื่อให้มหาวิทยาลัยเข้าสู่การเป็นมหาวิทยาลัยแห่งการวิจัย (Re-Inventing University)</p>	<p><b>ประเด็นยุทธศาสตร์ที่ 3 ด้านพัฒนาบุคลากร</b></p> <p><b>เป้าประสงค์ที่ 3.1</b> พัฒนาทักษะและการเรียนรู้ มุ่งสู่การปฏิบัติงานได้อย่างมีประสิทธิภาพ</p> <p><b>กลยุทธ์</b></p> <p>- พัฒนาบุคลากรด้านกระบวนการปฏิบัติงานด้านการคลังให้มีประสิทธิภาพ</p>

แผนยุทธศาสตร์มหาวิทยาลัยนเรศวร (พ.ศ. 2566 – 2570)	แผนยุทธศาสตร์สำนักงานอธิการบดี (พ.ศ. 2566 – 2570)	แผนยุทธศาสตร์กองคลัง (พ.ศ. 2569 – 2570)
<p><b>ยุทธศาสตร์ที่ 5: Sustainability Organization</b> องค์กรที่ยั่งยืน</p> <p>เป้าประสงค์ : กำกับการทำงานอย่างเป็นระบบ ยั่งยืนมีประสิทธิภาพ โดยมีการนำเทคโนโลยีเข้ามาช่วยอำนวยความสะดวก</p> <p>SO9: Digital Transformations</p> <p>เป้าหมายเชิงกลยุทธ์:</p> <p>9.2 ระบบการจัดการความมั่นคงปลอดภัยด้านสารสนเทศครอบคลุมการใช้งานครบทุกด้านได้อย่างมีประสิทธิภาพสอดคล้องกับยุทธศาสตร์ของมหาวิทยาลัย</p>	<p><b>ยุทธศาสตร์ที่ 1 SMART Organization</b></p> <p><b>เป้าหมายยุทธศาสตร์: SO2</b> องค์กรคล่องตัว รวดเร็ว มีประสิทธิภาพ ประหยัดทรัพยากร ใช้เทคโนโลยีในการปฏิบัติงาน</p> <p><u>กลยุทธ์ด้านงานยุทธศาสตร์</u></p> <ol style="list-style-type: none"> <li>1) ใช้ประโยชน์จากฐานข้อมูลเพื่อพัฒนาคุณภาพ ต่อยอดการให้บริการ พัฒนาคุณภาพการทำงาน วางแผนจัดการทรัพยากรสิน ด้ต้นทุน เพิ่มความเร็ว</li> <li>2) พัฒนาระบบเพื่อช่วยในการบริหารจัดการทรัพยากรและระบบการทำงานร่วมกัน (Enterprise Resource Planning)</li> <li>3) พัฒนาระบบข้อมูลระบบที่ช่วยสนับสนุนการตัดสินใจ (Discussion Support System) เกี่ยวกับการจัดการ การรวบรวม ข้อมูล การวิเคราะห์ข้อมูล เพื่อให้ผู้บริหารและผู้ปฏิบัติงาน สามารถบริหารจัดการทรัพยากรได้อย่างคุ้มค่า มีข้อมูลสนับสนุน บรรลุ วัตถุประสงค์ และเกิดประโยชน์สูงสุด ด้วยการบูรณาการฐานข้อมูล ของทุกหน่วยงานอย่างเป็นระบบ</li> <li>4) ลดกระบวนการทำงาน (Lean Process) ที่ไม่จำเป็น เพื่อ ความสะดวก รวดเร็ว ถูกต้อง (เช่น ระบบการเบิกจ่ายที่ซ้ำซ้อน, จัดทำประกาศ ระเบียบ ข้อบังคับ ให้เป็นปัจจุบัน และเหลือเพียงฉบับ เดียว เป็นต้น)</li> <li>5) จัดทำ พัฒนา และปรับปรุงระบบที่ช่วยลดขั้นตอนในการ ทำงานที่ซ้ำซ้อน ก่อให้เกิดความยั่งยืน และมีประสิทธิภาพในการ ทำงาน</li> </ol>	<p><b>ประเด็นยุทธศาสตร์ที่ 4 ด้านระบบเทคโนโลยีสารสนเทศ</b></p> <p><b>เป้าประสงค์ที่ 4.1</b> พัฒนาระบบสารสนเทศเพื่อเพิ่ม ประสิทธิภาพการค้นหา การจัดเก็บข้อมูลแบบลดต้นทุน</p> <p><b>กลยุทธ์</b></p> <ul style="list-style-type: none"> <li>- พัฒนาระบบสารสนเทศเพื่อรองรับการปฏิบัติงานและ การบริการ</li> </ul> <p><b>เป้าประสงค์ที่ 4.2</b> ส่งเสริมการพัฒนาระบบความมั่นคง ปลอดภัยและบริหารจัดการระบบเทคโนโลยีสารสนเทศให้ เพียงพอ เหมาะสม สอดคล้องกับความต้องการ</p> <p><b>กลยุทธ์</b></p> <ul style="list-style-type: none"> <li>- พัฒนาระบบสารสนเทศเพื่อรองรับการปฏิบัติงานและ การบริการ</li> </ul>

## แผนงาน/โครงการ/กิจกรรม เพื่อรองรับแผนกลยุทธ์

ตารางแสดงแผนงาน/โครงการ/กิจกรรม เพื่อรองรับแผนกลยุทธ์

ประเด็นยุทธศาสตร์ที่ 1 ด้านพัฒนาการบริหารจัดการ

เป้าประสงค์	กลยุทธ์	ตัวชี้วัด	ค่าเป้าหมาย ตัวชี้วัด/ ปีงบประมาณ		แผนงาน/โครงการ/กิจกรรม	กลุ่มเป้าหมาย	ผู้รับผิดชอบ
			69	70			
1.1 ส่งเสริมการบริหาร ด้านการคลังโดยเน้นการ ตอบสนองต่อ ผู้รับบริการ	1.1.1 พัฒนา กระบวนการการ บริหารจัดการด้าน การเงินการคลัง	- ระดับความสำเร็จของการ บริหารจัดการด้านการเงินการ คลัง  <b>หรือ</b>  - ร้อยละความสำเร็จของการ บริหารจัดการด้านการเงินการ คลัง	4	4	โครงการพัฒนาการปฏิบัติงาน ด้านการคลังกรณีเป็น มหาวิทยาลัยในกำกับ	บุคลากรสาย สนับสนุน 70 คน	นางนภารัตน์ นาอ่อน
			60	60	โครงการประเมินความเสี่ยงของ กองคลังประจำปี	บุคลากรสาย สนับสนุน 70 คน	น.ส.จากรุณี พุทธิวิศิษฐ์
			4	4	โครงการประกันคุณภาพการ ปฏิบัติงาน	บุคลากรสาย สนับสนุน 70 คน	น.ส.ฉัฐมาพร จ้อยจางค์
			4	4	โครงการจัดทำรายงานการ ควบคุมภายในของกองคลัง ประจำปี	บุคลากรสาย สนับสนุน 70 คน	น.ส.จากรุณี พุทธิวิศิษฐ์
			90	90	โครงการติดตามและประเมินผล การดำเนินงานตามแผนกลยุทธ์ ประจำปีงบประมาณ 2569	บุคลากรสาย สนับสนุน 70 คน	น.ส.กลัสนันท์ รำพรรณนิยม
			85	90	โครงการแผนปฏิบัติการประจำปี งบประมาณ 2569	บุคลากรสาย สนับสนุน 70 คน	น.ส.กลัสนันท์ รำพรรณนิยม

เป้าประสงค์	กลยุทธ์	ตัวชี้วัด	ค่าเป้าหมาย ตัวชี้วัด/ ปีงบประมาณ		แผนงาน/โครงการ/กิจกรรม	กลุ่มเป้าหมาย	ผู้รับผิดชอบ
			69	70			
1.2 บริหารจัดการด้านการคลังที่มีประสิทธิภาพ ถูกต้อง โปร่งใส ตรวจสอบได้ โดยมุ่งเน้น หลักการและนโยบายบัญชีมาตรฐาน การบัญชีภาครัฐ	1.2.1 พัฒนาบุคลากรด้าน กระบวนการปฏิบัติงานด้านการคลังให้มีประสิทธิภาพ	- ร้อยละของผู้เข้าร่วมโครงการมีความรู้หลักการและนโยบายบัญชีมาตรฐานการบัญชีภาครัฐเพิ่มขึ้น	80	85	โครงการพัฒนาบุคลากร	บุคลากรสายสนับสนุน 66 คน	นายเวียง ภูเทศ
		<b>หรือ</b> - ระดับความสำเร็จที่ผู้เข้าร่วมโครงการนำหลักการและนโยบายบัญชีมาตรฐานการบัญชีภาครัฐไปใช้ในการปฏิบัติงานได้	4	5			
1.3 บุคลากรสามารถทำงานกันเป็นทีมและสามารถทำงานแทนกันได้	1.3.1 สนับสนุนให้บุคลากรมีการแลกเปลี่ยนเรียนรู้ กระบวนการทำงานร่วมกัน	- ระดับความสำเร็จของการมีส่วนร่วมและการทำงานเป็นทีม	4	4	โครงการจัดการความรู้กองคลัง	บุคลากรสายสนับสนุน 130 คน	น.ส.ฉัฐธมาพร จ้อยจ่านงค์
		<b>หรือ</b> - ร้อยละความสำเร็จในการมีส่วนร่วมของโครงการที่บรรลุเป้าหมาย <b>หรือ</b> - ระดับความสำเร็จของการดำเนินงานในแต่ละระดับ	80	80			

เป้าประสงค์	กลยุทธ์	ตัวชี้วัด	ค่าเป้าหมาย ตัวชี้วัด/ ปีงบประมาณ		แผนงาน/โครงการ/กิจกรรม	กลุ่มเป้าหมาย	ผู้รับผิดชอบ
			69	70			
1.3 บุคลากร สามารถทำงานกัน เป็นทีมและสามารถ ทำงานแทนกันได้	1.3.2 ส่งเสริมการมี ส่วนร่วมในการ ทบทวนและวาง แผนการดำเนินงาน ทุกระดับ	- ระดับความสำเร็จของการมีส่วนร่วม ร่วมและการทำงานเป็นทีม	4	4	โครงการจัดการความรู้กองคลัง	บุคลากรสาย สนับสนุน 130 คน	น.ส.ฉัฐธามาพร จ้อยจำนงค์
		<b>หรือ</b>	80	80			
		- ร้อยละความสำเร็จในการมีส่วนร่วม ร่วมของโครงการที่บรรลุเป้าหมาย	4	4	โครงการประเมินผลการ ปฏิบัติงานผู้บริหารและ บุคลากรกองคลัง	บุคลากรสาย สนับสนุน 70 คน	น.ส.วิภารัตน์ พพัฒนานุรักษ์
<b>หรือ</b>	90	90	<b>กิจกรรมที่ 1</b> การประเมินผล การปฏิบัติงานผู้บริหารและ บุคลากรกองคลัง <b>กิจกรรมที่ 2</b> ประชุมผู้บริหาร และบุคลากรกองคลัง				

ประเด็นยุทธศาสตร์ที่ 2 ด้านพัฒนาการให้บริการ

เป้าประสงค์	กลยุทธ์	ตัวชี้วัด	ค่าเป้าหมาย ตัวชี้วัด/ ปีงบประมาณ		แผนงาน/โครงการ/กิจกรรม	กลุ่มเป้าหมาย	ผู้รับผิดชอบ
			69	70			
2.1 ยกระดับการให้บริการที่รวดเร็ว	2.1.1 พัฒนากระบวนการการให้บริการให้มีประสิทธิภาพรวดเร็วเพื่อตอบสนองความต้องการของผู้รับบริการ	- ระดับความพึงพอใจต่อผู้รับบริการ	4	5	โครงการพัฒนาบุคลากร	บุคลากรสายสนับสนุน 66 คน	นายเวียง ภูเทศ
	2.1.2 พัฒนาคุณภาพ การสื่อสาร และการให้บริการ	- ระดับความพึงพอใจต่อผู้รับบริการ	4	4	โครงการประเมินความพึงพอใจผู้รับบริการและผู้มีส่วนได้ ส่วนเสีย	ผู้รับบริการและผู้มีส่วนได้ส่วนเสีย จำนวน 150 คน	นางนภารัตน์ นาอ่อน นางรัชดาภรณ์ ยาวชันแก้ว น.ส.วิภารัตน์ พุพัฒนานุรักษ์
	2.1.3 สนับสนุนให้บุคลากรภายในมหาวิทยาลัยมีความรู้ด้านการคลัง	-ระดับความพึงพอใจของผู้รับบริการ <b>หรือ</b> - ร้อยละของความรู้ที่เพิ่มขึ้นของผู้เข้าร่วมโครงการ/กิจกรรม	4	4	โครงการจัดการความรู้กองคลัง	บุคลากรสายสนับสนุน 130 คน	น.ส.ฉัฐมาพร จ้อยจำนงค์
			80	85			

ประเด็นยุทธศาสตร์ที่ 3 ด้านพัฒนาบุคลากร

เป้าประสงค์	กลยุทธ์	ตัวชี้วัด	ค่าเป้าหมาย ตัวชี้วัด/ ปีงบประมาณ		แผนงาน/โครงการ/กิจกรรม	กลุ่มเป้าหมาย	ผู้รับผิดชอบ
			69	70			
3.1 พัฒนาทักษะและการเรียนรู้ มุ่งสู่การปฏิบัติงานได้อย่างมีประสิทธิภาพ	3.1.1 พัฒนาบุคลากรด้านกระบวนการปฏิบัติงานด้านคล้งให้มีประสิทธิภาพ	- ระดับความพึงพอใจของผู้รับบริการ  หรือ - ร้อยละของความรู้ที่เพิ่มขึ้นของผู้เข้าร่วมโครงการ/กิจกรรม	4	5	โครงการพัฒนาบุคลากร	บุคลากรสายสนับสนุน 66 คน	นายเวียง ภู่เทศ
			80	85			
			80	85	โครงการติดตามและประเมินผลโครงการตามแผนพัฒนาบุคลากรปีงบประมาณ พ.ศ. 2569	บุคลากรสายสนับสนุน 15 คน	นายเวียง ภู่เทศ

ประเด็นยุทธศาสตร์ที่ 4 ด้านพัฒนาเทคโนโลยีสารสนเทศ

เป้าประสงค์	กลยุทธ์	ตัวชี้วัด	ค่าเป้าหมาย ตัวชี้วัด/ ปีงบประมาณ		แผนงาน/โครงการ/กิจกรรม	กลุ่มเป้าหมาย	ผู้รับผิดชอบ
			69	70			
4.1 พัฒนาระบบสารสนเทศเพื่อเพิ่มประสิทธิภาพการค้นหา การจัดเก็บข้อมูลแบบลดต้นทุน	4.1.1 พัฒนาระบบสารสนเทศเพื่อรองรับการปฏิบัติงานและบริการ	- มีระบบการสืบค้น ระบบการจัดเก็บเอกสาร <b>หรือ</b> - ความสำเร็จในการสืบค้นเอกสารที่สะดวกรวดเร็ว <b>หรือ</b> - ตรวจสอบสถานะล่าสุดของเอกสาร <b>หรือ</b> - ลดต้นทุน	4	4	โครงการพัฒนาระบบสืบค้นข้อมูล	บุคลากรสายสนับสนุน 50 คน	น.ส.อุมาพร อ่อนคำ
4.2 ส่งเสริมการพัฒนาระบบความมั่นคงปลอดภัยและบริหารจัดการระบบเทคโนโลยีสารสนเทศให้เพียงพอ เหมาะสม สอดคล้องกับความต้องการ	4.2.1 พัฒนาระบบสารสนเทศเพื่อรองรับการปฏิบัติงานและบริการ	- มีรูปแบบของเอกสารในระบบกับนอกระบบที่มีความสอดคล้องกัน  - มีการตรวจสอบ/มีการจำกัดสิทธิ์ในการเข้าถึงการใช้งานระบบ	4	4	โครงการพัฒนาระบบเทคโนโลยีสารสนเทศเพื่อรายงานทางการเงิน	บุคลากรสายสนับสนุน 70 คน	น.ส.วิภารัตน์ พูนพัฒนานุรักษ์
			85	85	โครงการพัฒนากระบวนการรักษาความปลอดภัยของระบบเอกสาร	บุคลากรสายสนับสนุน 80 คน	น.ส.วิภารัตน์ พูนพัฒนานุรักษ์

# ส่วนที่ 4

## การขับเคลื่อนแผนกลยุทธ์ ไปสู่การปฏิบัติ

### การนำกลยุทธ์ไปปฏิบัติ (Strategy Implementation)

#### 1. การจัดทำแผนปฏิบัติการ (Action Plan Development)

กองคลัง มอบหมายให้คณะกรรมการจัดทำแผนกลยุทธ์และแผนปฏิบัติการประจำปี กองคลัง ทำหน้าที่ดำเนินการโดยได้จัดให้มีการประชุมจัดทำแผนปฏิบัติการประจำปี โดยนำข้อมูลในแผนกลยุทธ์ กองคลัง พ.ศ. 2566 - 2570 มาใช้ในการพิจารณาจัดทำโดยมีขั้นตอน ดังนี้

1. ประชุมบุคลากรกองคลัง เพื่อวิเคราะห์สภาพปัจจุบันและปัญหาของกองคลัง
2. มอบหมายให้ตัวแทนงานที่อยู่ในคณะกรรมการแผนกลยุทธ์และแผนปฏิบัติการประจำปี กองคลัง สรุปสภาพปัจจุบันและปัญหาของหน่วยงานลงในแบบฟอร์มที่กำหนดให้
3. ประชุมบุคลากรกองคลัง วางแผนการดำเนินงานเพื่อแก้ปัญหาที่วิเคราะห์ไว้ โดยกำหนดเป็นโครงการ/กิจกรรมให้เหมาะสม สอดคล้องกับกลยุทธ์ และพันธกิจของกองคลัง เพื่อเสนอของบประมาณที่จัดทำโครงการและกำหนดงบประมาณ
4. ส่งร่างโครงการ/กิจกรรม ที่แต่ละงานจัดทำขึ้น เพื่อพิจารณาและจัดสรรงบประมาณ
5. เมื่อได้รับการพิจารณาของบประมาณแล้วนำโครงการ/กิจกรรม มาปรับปรุง แก้ไขให้เหมาะสมกับงบประมาณที่ได้รับจัดสรรมาประกอบแผนปฏิบัติการประจำปี
6. จัดทำตารางแสดงโครงการ/กิจกรรม
7. รวบรวมสภาพปัจจุบันและปัญหา รวมทั้งโครงการ/กิจกรรม และตารางแสดงโครงการ นำส่งคณะกรรมการจัดทำแผนกลยุทธ์และแผนปฏิบัติการประจำปีกองคลัง เพื่อตรวจสอบให้ถูกต้อง

8. คณะกรรมการแผนกลยุทธ์และแผนปฏิบัติการประจำปีกองคลัง รวบรวมโครงการ/กิจกรรม ที่ตรวจสอบแล้ว เพื่อนำเสนอผู้อำนวยการกองคลัง และอธิการบดี ลงนามอนุมัติ

9. ดำเนินการตามแผนปฏิบัติการ ตามปฏิทินปฏิบัติงานของกองคลังโดยวิเคราะห์เพื่อจัดลำดับความสำคัญ หากมีข้อจำกัดเรื่องเวลา หรือภาวะฉุกเฉิน ให้ดำเนินการปรับเปลี่ยน/ลด หรือเลื่อนได้ตามความเหมาะสม

10. ประเมินโครงการ/กิจกรรม ตามวงจรเดมมิง (Deming Circle) หรือ PDCA และรายงานผลการดำเนินงานตามแผนปฏิบัติการ

11. คณะกรรมการแผนกลยุทธ์และแผนปฏิบัติการประจำปีกองคลัง นำผลการดำเนินงานมาวิเคราะห์ และร่วมกันปรับปรุงในการจัดทำแผนปฏิบัติการประจำปีต่อไป

## 2. การนำแผนปฏิบัติการไปปฏิบัติ (Action Plan Implementation)

กองคลังมีกระบวนการในการนำแผนปฏิบัติการไปสู่การปฏิบัติโดยใช้วงจรเดมมิง (Deming Circle) หรือ PDCA ดังนี้

1. **ขั้นวางแผน (Plan)** สำเนาแผนปฏิบัติการประจำปีที่กำหนดโครงการ/กิจกรรม ตัวชี้วัด ค่าเป้าหมาย ระยะเวลา งบประมาณ และผู้รับผิดชอบอย่างชัดเจน โดยมอบหมายให้แต่ละงาน ทั้งนี้ได้มีการสื่อสารภายในองค์กรเพื่อให้เกิดความเข้าใจที่ถูกต้องตรงกันในทุกระดับ โดยได้จัดทำบันทึกข้อความชี้แจง ตลอดจนแจ้งในที่ประชุมให้ทราบโดยทั่วกัน ทั้งการประชุมฝ่ายบริหาร การประชุมประจำเดือน และการประชุมแต่ละงาน

2. **ขั้นปฏิบัติ (Do)** บุคลากร ดำเนินงานตามโครงการ/กิจกรรมตามแผนปฏิบัติการที่ระบุไว้ในปฏิทินโครงการ โดยมีกลไกในการติดตามการดำเนินกิจกรรม ภายใต้การปฏิบัติงานของมหาวิทยาลัย เพื่อให้เกิดความมั่นใจว่าการดำเนินงานเกิดประสิทธิภาพ คุ่มค่า บรรลุวัตถุประสงค์ของโครงการ คณะกรรมการแผนกลยุทธ์และแผนปฏิบัติการประจำปี

3. **ขั้นตรวจสอบ (Check)** กองคลังมีคณะกรรมการแผนกลยุทธ์และแผนปฏิบัติการประจำปี ทำหน้าที่ กำกับ ติดตาม และแก้ไขปัญหาที่เกิดขึ้นจากการดำเนินงานตามแผนปฏิบัติการ ทั้งก่อนการดำเนินงานและขณะดำเนินงาน เพื่อให้บรรลุตามเป้าหมายที่วางไว้

4. **ขั้นดำเนินงานให้เหมาะสม (Action)** ผู้รับผิดชอบโครงการ/กิจกรรม รายงานผลการดำเนินงานตามแผนปฏิบัติการ โดยระบุ ผลสำเร็จ ปัญหา อุปสรรค และแนวทางแก้ไข นำข้อมูลมาวิเคราะห์ร่วมกัน เพื่อหาแนวทางพัฒนาในการจัดทำแผนปฏิบัติการปีต่อไป

## การปรับเปลี่ยนแผนปฏิบัติการ (Action Plan Modification)

แผนปฏิบัติการประจำปีของกองคลัง ได้จัดทำโครงการเพื่อรองรับกับภาวะฉุกเฉิน ในกรณีที่เกิดสถานการณ์ เหตุการณ์ที่ไม่คาดคิด หรือ นโยบายเร่งด่วน กองคลังจะดำเนินการประชุมปรึกษาหารือระหว่างฝ่ายบริหารและผู้เกี่ยวข้องเพื่อหาแนวทางในการดำเนินงานร่วมกัน ซึ่งจะมีการปรับเปลี่ยนแผนปฏิบัติการโดยใช้งบสำรองจ่ายในการดำเนินงาน ตลอดจนบริหารจัดการทรัพยากรบุคคลและเวลา เพื่อทุ่มเทให้กับการแก้ไขปัญหา/สถานการณ์ที่เกิดขึ้นอย่างมีประสิทธิภาพและทัน่วงที

ปัญหา/อุปสรรคที่เกิดขึ้นทำให้งานตามโครงการต่างๆ ไม่ประสบผลสำเร็จ ปรับเปลี่ยนให้มีความสอดคล้องกับนโยบายเร่งด่วน แล้วนำมาปรับปรุงแก้ไขในปีต่อไป

## ความสำเร็จของการขับเคลื่อนแผนกลยุทธ์สู่การปฏิบัติ

สำหรับความสำเร็จของการขับเคลื่อนแผนกลยุทธ์สู่การปฏิบัติ ขึ้นอยู่กับความชัดเจนของแผนกลยุทธ์และการบริหารจัดการแผนกลยุทธ์สู่การปฏิบัติ โดยอาศัยความรับรู้เข้าใจและตระหนักถึงภารกิจและความรับผิดชอบร่วมกันของบุคลากรทุกคน ในการพัฒนากองคลังภายใต้ทิศทางที่ได้กำหนดร่วมกัน ดังนั้นเพื่อให้การขับเคลื่อน เกิดประสิทธิภาพยิ่งขึ้น การบริหารจัดการแผนกลยุทธ์สู่การปฏิบัติจึงควรมีแนวทาง ดังนี้

1. สร้างความรู้ความเข้าใจให้บุคลากรทุกคนในกองคลัง ตระหนักถึงความสำคัญและพร้อมเข้าร่วมในการผลักดันแผนกลยุทธ์ไปสู่การปฏิบัติ โดยจัดทำแนวทางการสื่อสาร การประชาสัมพันธ์และการผลักดันให้ บุคลากรทุกคนในกองคลัง นำประเด็นการพัฒนาไปผสมผสานในการจัดทำแผนกลยุทธ์
2. สร้างความเชื่อมโยงระหว่างแผนพัฒนาการศึกษามหาวิทยาลัยนเรศวร แผนยุทธศาสตร์สำนักงานอธิการบดีกับแผนกลยุทธ์ กองคลังและจัดสรรงบประมาณให้สอดคล้องกับแผนกลยุทธ์
3. สร้างกลไกการประสานงานระหว่างหน่วยงานภายในให้ขับเคลื่อนกิจกรรม/โครงการ ให้มีความก้าวหน้าอย่างต่อเนื่อง และมีการแลกเปลี่ยนข้อมูลจัดเก็บเผยแพร่และถ่ายทอดความรู้ซึ่งกันและกัน โดยอาศัยเทคโนโลยีสารสนเทศมาใช้เป็นเครื่องมือในการสื่อสาร พร้อมทั้งจัดทำฐานข้อมูลที่สามารถเข้าถึงและ ใช้ประโยชน์ได้ง่าย
4. เพิ่มประสิทธิภาพกลไกความรับผิดชอบเพื่อการขับเคลื่อนแผนกลยุทธ์ที่ชัดเจน โดยกำหนดให้แต่ละงานที่มีหน้าที่รับผิดชอบในประเด็นการพัฒนาที่เกี่ยวข้องมาเป็นกรอบการดำเนินงานอย่าง เป็นรูปธรรม พร้อมกำหนดเป้าหมายในการดำเนินงานในแต่ละปีที่ชัดเจนและใช้เป็นเงื่อนไขในการประเมินผลการปฏิบัติงาน
5. เสริมสร้างบทบาทให้สามารถขับเคลื่อนแผนกลยุทธ์ได้อย่างมีประสิทธิภาพ โดยปรับทัศนคติ ในทางบวกและวิธีการทำงานของบุคลากรให้พร้อมรับมือกับความเปลี่ยนแปลงและกระตุ้นหรือรื้อฟื้นต่อการมีส่วนร่วมในการสร้างองค์กรที่มีประสิทธิภาพดีขึ้น

6. ติดตามประเมินผลและปรับปรุงแผนกลยุทธ์ให้สอดคล้องกับการเปลี่ยนแปลงที่เกิดขึ้นอย่าง สม่ำเสมอ พร้อมทั้งปรับเปลี่ยนแผนการดำเนินงานให้สอดคล้องกับสถานการณ์ที่เปลี่ยนไป โดยยังคงมีเป้าประสงค์ของแผนกลยุทธ์เป็นหลัก พร้อมทั้งสร้างตัวชี้วัดการพัฒนาที่สามารถนำไปใช้กำกับการดำเนินงาน ตามเป้าหมายหลักได้อย่างมีประสิทธิภาพ ติดตามความก้าวหน้าและความสำเร็จของโครงการต่างๆ ตลอดจนพัฒนา ระบบฐานข้อมูลให้เชื่อมโยงเป็นเครือข่ายในทุกระดับ

# ส่วนที่ 5

## การติดตามและประเมินผล

### การวัดผลการดำเนินการ (Performance Measures)

กองคลังได้กำหนดกลยุทธ์และตัวชี้วัดไว้ในแผนปฏิบัติการ และมีกระบวนการวัดผลการดำเนินการตามแผนกลยุทธ์และแผนปฏิบัติการประจำปี โดยมีการวัดผล 3 ระยะ คือ

**ระยะที่ 1** ระยะติดตามความก้าวหน้าของโครงการและกิจกรรม โดยคณะกรรมการกำกับติดตาม เพื่อให้มีการประชุมกำกับติดตาม ทุกไตรมาส

**ระยะที่ 2** สรุปโครงการและกิจกรรมจัดทำรายงานเป็นรูปเล่ม ที่จะแสดงให้เห็นถึงประสิทธิภาพและประสิทธิผลของโครงการและกิจกรรมนั้นๆ

**ระยะที่ 3** ประเมินโครงการ สรุปรายงานผลการดำเนินการตามแผนปฏิบัติการประจำปี

ด้านแผนกลยุทธ์ กองคลัง อาจมีการปรับแผนในแต่ละปีงบประมาณ เพื่อให้มีความเหมาะสมกับสภาพปัจจุบันและแก้ปัญหา และดำเนินการหลังจากมีการสรุปผลการดำเนินงานของแผนปฏิบัติการ เพื่อให้การนำแผนกลยุทธ์ กองคลัง ไปสู่การปฏิบัติในแต่ละปี

### การติดตามและประเมินผลแผนกลยุทธ์กองคลัง

การติดตามประเมินผลเป็นเครื่องมือสำคัญที่จะสนับสนุนให้การดำเนินงานของกองคลังให้บรรลุเป้าประสงค์ ตามที่กำหนดไว้ในแผนกลยุทธ์ เพื่อให้ผู้บริหารและผู้ปฏิบัติงานทราบถึงความสำเร็จหรือความล้มเหลวของการดำเนินงานและนำไปสู่การปรับเปลี่ยนแนวทางการดำเนินการ เพื่อแก้ไขปัญหาอุปสรรคให้เหมาะสมเท่าทันต่อสถานการณ์และสามารถบรรลุผลสำเร็จตามเป้าหมายได้โดยจัดทำระบบการติดตามและประเมินผล อย่างมีประสิทธิภาพ ดังนี้

1. ให้ความสำคัญกับการติดตามความก้าวหน้าและการประเมินผลสำเร็จของการดำเนินงานอย่างต่อเนื่อง โดยพัฒนาตัวชี้วัดที่สอดคล้องกับเป้าหมายหลักของแผนกลยุทธ์และนโยบายของมหาวิทยาลัย

2. กลไกการติดตามประเมินผลแผนกลยุทธ์ ประกอบด้วย

2.1 การติดตามประเมินผลการพัฒนา ระดับงาน โดยการติดตามความก้าวหน้าของการดำเนินงาน (Monitoring) ในแต่ละงาน โดยมอบหมายให้เจ้าหน้าที่ผู้ได้รับมอบหมายรายงานผลการดำเนินงานในระบบยุทธศาสตร์ของมหาวิทยาลัยตามระยะเวลาที่กำหนด และรายงานต่อผู้อำนวยการกองคลัง

2.2 การประเมินผลการดำเนินงาน (Evaluation) ในภาพรวมซึ่งเป็นการวัดผลสำเร็จในการดำเนินงานภายใต้ประเด็นการพัฒนาโดยเปรียบเทียบกับเป้าหมายและตัวชี้วัดความสำเร็จ (KPI) ที่กำหนดไว้ พร้อมทั้งประเมินผลผลิต (Output) ผลลัพธ์ (Outcome) และผลกระทบ (Impact) ที่เกิดขึ้น โดยมีรอบการประเมินผลแผนกลยุทธ์แล้วนำผลการประเมินมาปรับปรุงแผนกลยุทธ์ในปีต่อไป

2.3 การพัฒนาระบบฐานข้อมูลสำหรับการติดตามประเมินผลที่มีประสิทธิภาพ โดยพัฒนาระบบฐานข้อมูลสำหรับการติดตามผลการดำเนินงานและประเด็นการพัฒนาตามเป้าหมายหลัก เพื่อให้ทุกงานสามารถรายงานผลการดำเนินงานได้สะดวกและข้อมูลมีความถูกต้องแม่นยำ ซึ่งเป็นประโยชน์ ต่อการวางแผนและติดตามประเมินผลในระดับต่างๆ ให้มีความสัมพันธ์สอดคล้องไปในทิศทางเดียวกันมากขึ้น

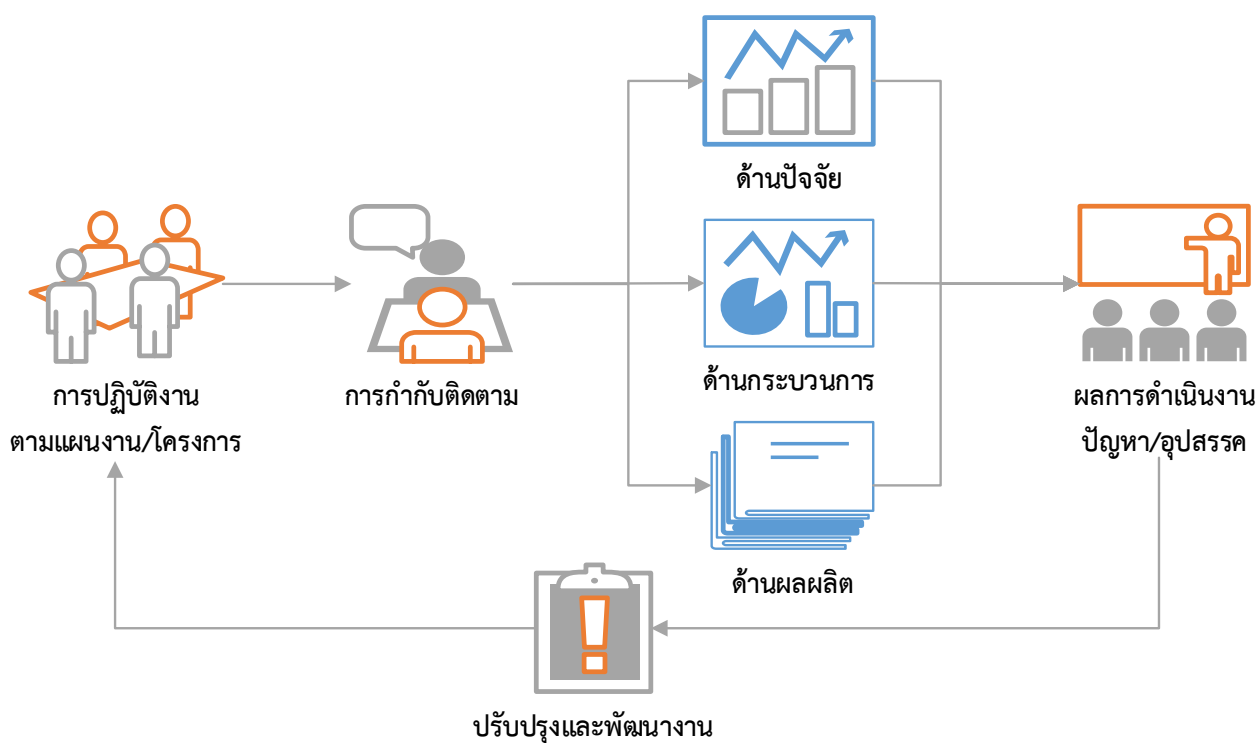
2.4 สร้างระบบโครงข่ายที่เชื่อมโยงฐานข้อมูลที่มีอยู่ ทั้งข้อมูลด้านการเงิน การคลังและการพัสดุ และด้านงบประมาณ เพื่อการวิเคราะห์ข้อมูลและประเมินผลที่มีประสิทธิภาพ อันนำไปสู่การสร้าง ระบบสารสนเทศเพื่อการตัดสินใจของผู้บริหาร (Executive Information System)

## การติดตามและประเมินผลแผนปฏิบัติการประจำปี

กองคลัง กำหนดแนวทางในการกำกับ ติดตาม ประเมินผล และการรายงานผลการปฏิบัติงาน และการดำเนินงานตามแผนปฏิบัติการประจำปี ดังนี้

### 1. การกำกับ ติดตาม

- 1.1 วางแผนและจัดทำกระบวนการกำกับ ติดตามงาน
- 1.2 จัดผู้รับผิดชอบในการกำกับ ติดตามงาน
- 1.3 กำหนดขอบข่ายการกำกับ ติดตามงาน



### 2. การประเมินผล

- 2.1 แต่งตั้งคณะกรรมการประเมินผล
- 2.2 สร้างเครื่องมือประเมินผล
- 2.3 ดำเนินการประเมินผลก่อนดำเนินโครงการ เพื่อศึกษาความเป็นไปได้ และระหว่างดำเนินโครงการ เพื่อติดตามความก้าวหน้าและปรับปรุงแก้ไขการดำเนินงาน และประเมินผลเมื่อสิ้นสุดโครงการ เพื่อหาประสิทธิภาพและประสิทธิผลของการดำเนินงานตามโครงการ

### 3. การรายงานผล

เป็นการรวบรวมผลการดำเนินงานตามโครงการ ซึ่งเป็นภาระหน้าที่ที่สำคัญของกองคลังที่จะต้องรายงานผลให้คณะผู้บริหาร และหน่วยงานที่เกี่ยวข้องได้รับรู้ความสำเร็จ และปัญหาอุปสรรค เพื่อร่วมมือสนับสนุนในการวางแผนพัฒนา ปรับปรุงการดำเนินงานของกองคลังให้ประสบผลสำเร็จในปีต่อไป

กองคลัง ได้กำหนดแนวทางในการรายงานผลการดำเนินงาน ดังนี้

1. รายงานผลการดำเนินงานตามโครงการ ทุกไตรมาส และเมื่อสิ้นสุดแต่ละกิจกรรมที่กำหนดไว้ โดยผู้รับผิดชอบโครงการ/กิจกรรม และสรุปรายงานเสนอต่อคณะกรรมการแผนกลยุทธ์และแผนปฏิบัติการประจำปี กองคลัง
2. ทุกสิ้นปีงบประมาณ กองคลังจัดทำรายงานผลการดำเนินงาน เพื่อเผยแพร่ให้หน่วยงานต้นสังกัด และผู้เกี่ยวข้องได้ทราบต่อไป

# ภาคผนวก

คำสั่งมหาวิทยาลัยนเรศวร

เรื่อง แต่งตั้งคณะกรรมการ

แผนกลยุทธ์และแผนปฏิบัติ

การประจำปี กองคลัง







คำสั่งมหาวิทยาลัยนเรศวร

ที่ ๐๐๕๒๙ / ๒๕๖๗

เรื่อง แต่งตั้งคณะกรรมการแผนกลยุทธ์และแผนปฏิบัติการประจำปี กองคลัง

อนุสนธิคำสั่งมหาวิทยาลัยนเรศวรที่ ๐๒๙๐๔/๒๕๖๕ ได้แต่งตั้งคณะกรรมการแผนกลยุทธ์และแผนปฏิบัติการประจำปี กองคลัง นั้น

เพื่อให้การจัดทำและติดตามแผนกลยุทธ์และแผนปฏิบัติการประจำปี เป็นไปด้วยความเรียบร้อยและมีประสิทธิภาพ ฉะนั้น อาศัย ตามความในมาตรา ๑๗ มาตรา ๒๐ และมาตรา ๓๗ แห่งพระราชบัญญัติมหาวิทยาลัยนเรศวร พ.ศ. ๒๕๓๓ ประกอบกับคำสั่งมหาวิทยาลัยนเรศวรที่ ๗/๔/๒๕๖๗ เรื่อง มอบอำนาจให้รองอธิการบดีมหาวิทยาลัยนเรศวร กำกับการบริหารราชการ สิ่งและปฏิบัติราชการแทนอธิการบดีมหาวิทยาลัยนเรศวร ลงวันที่ ๙ มกราคม ๒๕๖๗ ให้ยกเลิกคำสั่งที่ ๐๒๙๐๔/๒๕๖๕ และแต่งตั้งคณะกรรมการแผนกลยุทธ์และแผนปฏิบัติการประจำปี กองคลัง ดังนี้

#### คณะกรรมการที่ปรึกษา

๑. ผู้อำนวยการกองคลัง
๒. หัวหน้างานบัญชีและวิเคราะห์งบการเงิน

#### คณะกรรมการดำเนินงาน

- |                       |                  |                  |
|-----------------------|------------------|------------------|
| ๑. นางสาวกลัษณ์นันทน์ | จำพรธนิยม        | ประธานกรรมการ    |
| ๒. นายปวิศ            | ดวงสว่าง         | รองประธานกรรมการ |
| ๓. นางน้องนุช         | สุโยธีธนรัตน์    | กรรมการ          |
| ๔. นางสาวศรีนวน       | จันทร์พุด        | กรรมการ          |
| ๕. นางเรณูกา          | นุ้มพรม          | กรรมการ          |
| ๖. นางสาวมณฑิการณ     | จันดาหาญ         | กรรมการ          |
| ๗. นางสาวอัจฉราภรณ์   | เชษฐาภรณ์พิพัฒน์ | กรรมการ          |
| ๘. นางสาวดารณี        | พิกมา            | กรรมการ          |
| ๙. นางสาวนัชชนันท์    | รอดคง            | กรรมการ          |
| ๑๐. นางสาวชญาพร       | รัตนวงษา         | กรรมการ          |
| ๑๑. นางสาววิมลสิริ    | เจริญยิ่ง        | กรรมการ          |
| ๑๒. นางสาวสลิลทิพย์   | สังวาลย์วงศ์     | กรรมการ          |
| ๑๓. นายราชย์วิทย์     | โพธิ์เอม         | กรรมการ          |

๑๔. นางสาวจิรกานต์	มันยุติธรรม	กรรมการ
๑๕. นางสาวธิติมา	พິงพันธ์	กรรมการ
๑๖. นางสาวชุตติกาญจน์	จิตขุนทด	กรรมการและเลขานุการ

### หน้าที่

๑. กำหนดนโยบาย วิสัยทัศน์ พันธกิจ และเป้าประสงค์ เพื่อใช้ในการจัดทำแผนกลยุทธ์พัฒนาองค์กร
  ๒. ดำเนินการจัดทำแผนกลยุทธ์ขององค์กรให้สอดคล้องกับแผนกลยุทธ์ของมหาวิทยาลัย
  ๓. กำหนดแนวทาง ระยะเวลา และวิธีการจัดทำแผนปฏิบัติการประจำปีขององค์กร
  ๔. ดำเนินการกำกับและติดตามผลการดำเนินงานตามแผนปฏิบัติการประจำปีและแผนกลยุทธ์ขององค์กรให้เป็นไปตามกลยุทธ์ที่กำหนด
  ๕. ดำเนินการสรุป วิเคราะห์ ผลการดำเนินงานตามแผนปฏิบัติการประจำปี และแผนกลยุทธ์ขององค์กร เพื่อจัดทำแผนการติดตามโครงการหรือกิจกรรมในปีถัดๆ ไป
  ๖. รับผิดชอบในการจัดทำข้อมูล และรายงานข้อมูลทางด้านแผนกลยุทธ์และแผนปฏิบัติการประจำปีของมหาวิทยาลัยในส่วนที่องค์กรเป็นผู้รับผิดชอบ
  ๗. ให้ประธานกรรมการเป็นผู้ประเมินการมีส่วนร่วมของรองประธาน คณะกรรมการ และเลขานุการ ส่งให้กับผู้อำนวยการองค์กรเพื่อใช้ประกอบการประเมินผลการปฏิบัติราชการ
  ๘. ดำเนินการอื่นๆ ตามที่ผู้อำนวยการองค์กรมอบหมาย
- ทั้งนี้ ตั้งแต่บัดนี้ เป็นต้นไป

สั่ง ณ วันที่ ๙ กุมภาพันธ์ พ.ศ. ๒๕๖๗



(ผู้ช่วยศาสตราจารย์ ดร.ภาณุ พุทธรังค์)

รองอธิการบดีฝ่ายบริหาร ปฏิบัติราชการแทน

อธิการบดีมหาวิทยาลัยนเรศวร



FINANCIAL DIVISION  
Naresuan University

